

PORT OF MOERDIJK

KWARTAALRAPPORTAGE
2^E KWARTAAL

2023



**HAVENBEDRIJF
MOERDIJK**

**Kwartaalrapportage
2^e kwartaal 2023**

Inhoudsopgave

VOORWOORD	4
VOORTGANG ACTIVITEITEN 2023FOUT! BLADWIJZER NIET GEDEFINIEERD.	
RISICOMANAGEMENT	8
KENGETALLEN – 2^E KWARTAAL	10
EXPLOITATIEOVERZICHT REALISATIE VERSUS BEGROTING T/M JUNI 2023	12
PROGNOSE 2023	14
INVESTERINGSOVERZICHT	15
FINANCIERING EN TREASURY	16

N.B. Vanwege afrondingen van bedragen kunnen afrondingsverschillen in de tabellen van deze kwartaalrapportage staan

Voorwoord

Het tweede kwartaal van 2023 kent wederom twee gezichten. Enerzijds is er een hoger resultaat €0,9 mln ten opzichte van de begroting; anderzijds zie we een €0,8 mln lagere omzet.

De lagere omzet wordt veroorzaakt door vertraging van verwachte uitgifte van gronden, lagere opbrengsten uit het zonnepark door een sterke daling in de terugleververgoeding en een daling in het shortsea segment. Het resultaat is daarentegen positief door een nu nog gunstigere rentepercentage dan begroot op de kasgeldleningen, de hogere doorbelasting van rente naar de grondexploitaties en hoge bijzondere rentebaten voor het LPM door het uitstellen van de overdracht. De verwachting is dat het jaarresultaat voor belastingen uiteindelijk € 500k lager zal uitvallen dan begroot.

De trend van dalende overslagcijfers houdt aan in het tweede kwartaal. Er is minder volume in de markt en daardoor daalt ook het aantal zee- en binnenvaartschepen dat Port of Moerdijk aandoet. Ook het goederenvervoer per spoor ligt onder druk. We zien tekenen van een omgekeerde 'modal shift'. De stremmingen door werkzaamheden aan de Haringvlietbrug in het tweede kwartaal hebben eveneens een impact gehad op de haven.

Waar handel en ontwikkeling in het tweede kwartaal 'traag' waren, zijn er ook veel gesprekken gevoerd en bijeenkomsten gehouden die bemoedigend zijn. Zo was Transport Logistic in München voor Port of Moerdijk met 10 deelnemende bedrijven aan het Nederlands Paviljoen drukbezocht en heel succesvol.

Met gemeente, provincie en andere stakeholders wordt bovendien constructief gesproken over de ambities van het havenbedrijf voor wat betreft de energie- en grondstoffentransitie, de modal shift en de stikstofimpasse. Onze boodschap om op deze dossiers 'samen te versnellen' (speeding up together) lijkt weerklank te vinden en sterkt ons in de ambitie om ons ervoor in te blijven zetten. Onze focus ligt daarbij op spoorgoederenvervoer, shortsea en modal shift, als ook op een goede voorbereiding op alle energieprojecten die op ons en onze omgeving afkomen.

En ondertussen gaan de ontwikkelingen voor het Logistiek Park Moerdijk gestaag door en zien we vol trots het openbaar gebied volgens planning steeds verder vorm krijgen, met o.a. een viaduct over de A17 en een nieuwe brug over de Roode Vaart.

Directie Havenbedrijf Moerdijk
Augustus 2023

Voortgang activiteiten 2023

De Corporate Strategy 2021-2025, zoals vastgesteld door onze aandeelhouders in december 2020, is het uitgangspunt van ons handelen. Met de aanscherping van de strategie eind 2021 zijn de te halen doelen en acties voor 2025 vertaald in activiteiten voor het jaar 2023.

Inmiddels is een start gemaakt met het proces om te komen tot een strategie 2050. Deze strategie zal daarna de basis vormen voor de activiteiten en keuzes in de komende jaren.

Versterken en uitbouwen topclusters

Door het besluit van de Provincie Noord-Brabant begin 2023 werden er geen vergunningen verstrekt aan vestigers op het Logistiek Park Moerdijk, omdat 'extern salderen' door middel van de LPM Stikstofbank niet meer mogelijk was. Bouwwerkzaamheden hebben hierdoor vertraging opgelopen, zoals ook de aanleg van de Centrale Blusvoorziening (CBV) naar onbekende datum is uitgesteld.

Ondertussen zijn alle andere activiteiten voor het LPM conform plan doorgedaan. Er is een uitvoeringspartij voor de collectieve veiligheid bekend en gekoppeld aan het bouwteam en er is een opdracht uitgegaan voor de aanleg van glasvezel en twee 5G-masten. Werkzaamheden in het openbare gebied verlopen volgens planning. Er zijn gesprekken opgestart voor de verwerving van de laatste gronden.

Voor wat betreft het Industrial Park Moerdijk zijn gesprekken in een vergevorderd stadium maar nog altijd gaande. Er is nog geen start gemaakt met werkzaamheden ten behoeve van commerciële uitgifte. Wel zijn er ook concrete leads voor wat betreft ontwikkeling van circulaire industrie. Vestiging wordt niet meer voorzien voor 2023. Studie voor kade-invulling is in het tweede kwartaal afgerond en een studie voor invullingsmogelijkheden van de spoorterminal geagendeerd voor het volgende kwartaal.

Vergroten van het shortsea overslagvolume

Van der Vlist heeft na verwerking van onze terugkoppeling haar 'Voorlopig Ontwerp' (VO) ingediend voor de aanleg van kade op het voormalig TetraPak-terrein. Dit VO is voorgelegd aan de roeiers, Loodswezen en Rijkswaterstaat voor feedback op het 'Definitief Ontwerp' (DO). Frigo heeft in Q2 zijn bouwwerkzaamheden afgerond en kan ISPS hercertificering in gang zetten.

Het shortsea volume staat onder druk als gevolg van afgenomen handelsvolumes wereldwijd. Dit wordt in Q2 versterkt door stremmingen als gevolg van werkzaamheden aan de Haringvlietbrug. De gedaalde volumes en de stremmingen zorgen ervoor dat partijen vaker kiezen voor een oplossing per truck en Rotterdam als overslagpunt. Als havenbedrijf hebben we hier aandacht voor en willen we in het derde kwartaal meer focus leggen op het shortsea cluster.

De deelname aan 's werelds grootste beurs voor transport en logistiek (Transport Logistic, in München) begin mei is goed verlopen. Het Nederlands Paviljoen dat we samen met Nederland Distributieland, Port of Amsterdam, Port of Logistics Overijssel en Oost NL organiseerde, werd drukbezocht. De tien participerende bedrijven vanuit Port of Moerdijk gaven aan dat hun subdeelname een succes was en daarmee is het dat ook voor het havenbedrijf.

Versterken en digitaliseren infrastructuur

De studies ter voorbereiding op het ombouwen van de rotondes Zuidelijke Randweg richting N285 (afrit 25) zijn omgezet naar een voorlopig ontwerp. Voor afrit 26 is een programma van eisen in het bestek geïnventariseerd en een vooraankondiging voor Europese aanbesteding gedaan. Aanvang van het verdubbelen van de ingaande stroom afrit 26 zal niet meer in 2023 plaatsvinden.

In het tweede kwartaal is veel aandacht geschonken aan het verwerken van feedback op de herinrichtingsplannen voor de Plaza om begin Q3 alle partijen op de hoogte te brengen van de vervolgstappen naar het definitieve ontwerp.

Ook de communicatie van het 'blauwe zone parkeren' voor het haven-en industrieterrein is voorbereid om in het begin van het derde kwartaal alle plannen over invoering en handhaving te kunnen communiceren.

Voor wat betreft verbeteringen aan het spoor meldt ProRail een vertraging in de vergunningsverlening vanwege stikstof waardoor de LaLo-verlenging nog niet kan worden gestart. Zij heeft hier ook in de Tweede Kamer aandacht voor gevraagd.

Uitbouwen netwerkpositie in Vlaams Nederlandse Delta

Tijdens de Belgisch-Nederlandse Havendag was onze CEO Paul Dirix een van de sprekers op de bijeenkomst in Antwerpen. Daarnaast zijn we in contact met North Sea Port om te bekijken op welke onderwerpen we samenwerking of afstemming kunnen vinden en is in het tweede kwartaal een eerste contact gelegd met het nieuwe samenwerkingsverband Brabant Ports i.o. Verder is Chemelot bezocht en loopt er nu een eerste samenwerking rondom business development.

Het zijn van een goede buur

Wekelijks is er berichtgeving op social media, facebook en nieuwsbrieven. Communicatie over werkzaamheden LPM wordt veelal in de reguliere communicatie meegenomen, maar kende ook eigen uitingen a.g.v. wegafsluitingen ten behoeve van de aanleg van het viaduct over de A17 en de brug over de Roode Vaart, als ook de maatregelen tegen overlast van enerzijds verkeersdrukte rondom de lokale weg rond het LPM en anderzijds de overlast van motorcrossers op het LPM-bouwterrein.

Vanuit de Vitaliteitsregeling zijn tal van projecten in de omgeving ondersteund zoals het Notenkrakers Festival, de Trio Triathlon en de eerste editie van ZevenPop in Zevenbergen, een Educatief Bosje bij Klundert en de samenwerking met ZLTO Moerdijk voor het carbon farming project dat regionale akkerbouwers probeert te verbinden aan het bedrijfsleven van Port of Moerdijk om elkaar te helpen op het gebied van verduurzaming.

Verder zijn er nieuwe video's geproduceerd om Port of Moerdijk en haar activiteiten en ambities nader bekendheid te geven, zoals '[Port of Moerdijk in 1 minute](#)' en nieuwe [PortStories](#) die met een meer journalistieke insteek dan voorheen vertellen over onderwerpen als 'Natuur en Beheer' en de 'Digitalisering van de Infrastructuur'.

Excelleren in veiligheid (safety & security)

Voor de IT-architectuur voor het beveiligen van de buitenschil is een nieuwe partij begonnen om de Genetec-omgeving verder in te richten en te optimaliseren. Anomale detectie zal worden doorontwikkeld op de Genetec-omgeving. Verder is er een pilot gestart op het gebied van dataresearch en online veiligheidschecks bij organisaties die activiteiten willen ontplooiën op het haven- en industrieterrein. Voor de huidige safety & security app Chainels is onderzoek gedaan naar een mogelijk alternatief, dat meer flexibiliteit biedt om de het veiligheidsplatform in te richten naar de door ons gewenste functionaliteiten en koppelingen. Voor wat betreft de integrale bewaking van het 'Mainport uitvoeringsprogramma' kan gemeld worden dat alle projecten naar wens verlopen of inmiddels zijn afgerond.

Vooroplopen in duurzaamheid en circulariteit

De haalbaarheidsstudie DIMMER over CO2 afvang is afgerond en zal in het derde kwartaal in het MT-overleg worden behandeld. Ten behoeve van de grondstoffentransitie zijn verkenningsgesprekken

gevoerd met marktpartijen die de assets van het havenbedrijf moeten vastleggen in objectpaspoorten om zo te kunnen bepalen of de inzet van afval-/reststoffen als grondstoffen op termijn wordt vergroot.

Elektrificatie van de industrie is nog altijd een belangrijk gespreksonderwerp tussen TenneT, provincie, gemeente, ministerie EZK en het havenbedrijf. In verband met de grote hoeveelheid energieprojecten die op het grondgebied van de gemeente gaan landen, heeft de gemeente pas op de plaats gemaakt, om in najaar 2023 i.o.m. de ministeries EZK en BZK een ontwerptafel in te richten om de inpasbaarheid van alle projecten te bepalen.

Er is in de omgevingsvisie nog geen concrete locatie gegeven voor het nieuwe hoogspanningsstation + converter t.b.v. de aanlanding van wind-op-zee; de mogelijkheid is opgenomen dat dit ook buiten het haven- en industrieterrein kan komen.

Ten behoeve van het versterken van de ecologische kwaliteit van het haven- en industrieterrein is een eerste uitwerking gemaakt van een bomenvervangingsplan die zal worden besproken met stakeholders en ecoloog.

Professionele organisatie als randvoorwaarde

In het tweede kwartaal is hard gewerkt aan de voorbereiding van de ERP implementatie in Q3. Daarbij zijn Microsoft Teams en Sharepoint omgevingen ingericht en is een groot deel van historische data en het Decos Document Management Systeem overgezet.

Risicomanagement

De belangrijkste risico's strategisch en operationeel zijn hieronder benoemd evenals de ontwikkelingen in het kwartaal.

Strategische risico's

- *De economische ontwikkeling*: vanuit meerdere bedrijven krijgen we de signalen dat de business tegenvalt. Op dit moment zijn er nog geen indicaties voor concrete financiële problemen bij bedrijven op het HiM.
- *Geopolitieke ontwikkelingen – oorlog in Oekraïne*: de aanhoudende oorlog in Oekraïne zorgt voor hoge energiekosten en hoge inflatie. Binnen de haven is de impact vooralsnog (afgezien van de inflatie) beperkt.
- *Wet- en regelgeving – stikstofbeleid*: met de beslissing van de provincie NB om alle vergunningen met extern salderen on-hold te zetten, is dit risico op significante impact voor HbM sterk toegenomen. Elke maand vertraging zorgt voor hoge rentelasten en uitstel van nieuwe gronduitgiftes.
- *Ruimtegebrek – ontwikkeling Roode Vaart*: in de concept versie van de Omgevingsvisie Moerdijk 2040 is de reservering Roode Vaart opgenomen. De vaststelling van de omgevingsvisie door de gemeenteraad zal naar waarschijnlijkheid later in 2023 plaatsvinden.
- *Verduurzaming - Beschikbaarheid van voldoende netcapaciteit*: Het Havenbedrijf is vertegenwoordigd in de stuurgroep en in het gebiedsteam. Tennet heeft het 380 kV-station in haar investeringsprogramma opgenomen. Het p-MIEK zal trachten de realisatie hiervan te versnellen.
- *Safety- en security: groot (chemisch) incident (land of water gebonden)*: dit risico is niet gewijzigd in kwartaal 2.
- *Verlies/ acceptatie omgeving/ shareholders*: er wordt veel effort gestoken in de contacten met de omgeving en andere stakeholders.
- *Groeibeperking modaliteiten*: Groei van het spoorproduct wordt beperkt doordat de maximale capaciteit sinds enkele jaren gebruikt wordt en kan pas weer groeien nadat het emplacement is uitgebreid (2025). De uitbreiding loopt vertraging op door de stikstof-problematiek.

Operationele risico's

- *Nautische veiligheid*: Met het operationaliseren van het Nautisch Veiligheid Management Systeem (NVMS) zijn er grote stappen gemaakt in de verbetering. Hiervoor is een Nautische Risico Analyse (NRA) uitgevoerd, een analyse voor een registratiesysteem, centrale borging van alle relevante (beleid)documenten en is er een Safety Evaluation Board (SEB) samengesteld die in samenhang de Havenmeester adviseert.
- *Calamiteit land*: De rolopvatting en mogelijke ondersteuning ten tijde van calamiteiten is door het de programma manager veiligheid gereviewed in de "regeling incidenten, calamiteiten & crisis". De handelingsperspectieven voor de managers van de week worden geupdate. Voor 2023 is er in het

programma Veiligheid een doorontwikkeling van het NVMS voor land opgenomen voor het openbaar gebied. Middels een 6-wekelijks operationeel overheden overleg worden incidenten, zorgen of lessons learned door stakeholders met elkaar gedeeld.

- *Criminaliteit op het terrein:* Diverse projecten die onder het programma Veiligheid, SBIM en gemeente vallen, zijn geclusterd in het Mainport programma olv het programma Veiligheid, hierdoor ontstaat meer synergie en een duidelijkere focus in het aanpakken van criminaliteit. Middels een 6-wekelijks operationeel overheden overleg worden incidenten, zorgen of lessons learned door stakeholders met elkaar gedeeld.
- *Onverwachte financiële tegenvallers:* de hoge inflatie zorgt voor een aanzienlijke kostenstijging voor met name infrastructurele projecten. De hogere kosteninschattingen zijn inmiddels verwerkt in de laatste versie van de GREX.
- *Stremmingen waterwegen:* de geplande renovaties van de bruggen op de vaarweg naar Moerdijk hebben een grote impact op de haven. Met o.a. RWS wordt overleg gevoerd om de impact te beperken.
- *Cybercrime:* ongoing wordt de cyberweerbaarheid verbeterd. Met de implementatie van Clearpass (beperkte vrijgave IP-adressen) en de start van netwerkmonitoring zijn grote stappen gezet.
- *Organisatie: beschikbaarheid van medewerkers en kennis:* de laatste maanden heeft een relatief groot aantal medewerkers het havenbedrijf verlaten. Dit zorgt voor extra druk op de organisatie. Middels werving zijn de vacatures inmiddels weer ingevuld.
- *Overige bereikbaarheid haven:* op de korte termijn zijn hier zorgen voor het inkomend verkeer vanuit klaverpolder in aansluiting 26 op A17 met de entree. Hierover is het havenbedrijf in gesprek met RWS. Inhoudelijk zijn partijen akkoord en wachten is nu totdat RWS haar deel van de financiering rond heeft. Voor de bereikbaarheid van de middellange en lange termijn worden de aanbevelingen uit een integrale bereikbaarheidsstudie gevolgd welke het havenbedrijf samen met de stakeholders RWS, provincie en gemeente hebben uitgevoerd.
- *Compliance – niet naleven wet- en regelgeving:* het risico is in het eerste kwartaal niet gewijzigd.

Kengetallen – 2^e Kwartaal

	Realisatie t/m juni 2023	Begroot t/m juni 2023	Vershil t/m juni 2023
Zeehavengeld (mln Euro)	1.954.655	1.940.400	14.255
Binnenhavengeld (mln Euro)	646.190	716.334	-70.144
Kadegeld (mln Euro)	853.003	924.654	-71.651

	Realisatie t/m juni 2023	Realisatie t/m juni 2022	Vershil 2023 tov 2022
Aantal treinen	1.240	1.520	-280

	Realisatie 2023	Begroot 2023
Gronduitgifte in m²		
Nog uit te geven	-	17.200
Grondexploitatie IPM	-	100.000
Grondexploitatie LPM	-	-

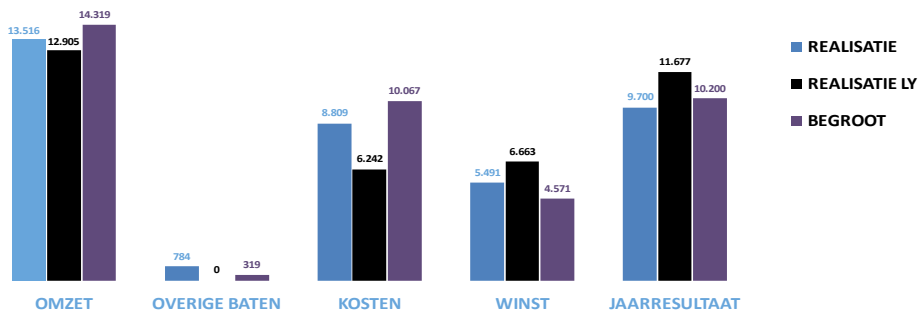
Monthly – 2^e kwartaal

MOERDIJK MONTHLY

YTD JUNI 2023

FINANCIEEL

(in € 1.000)

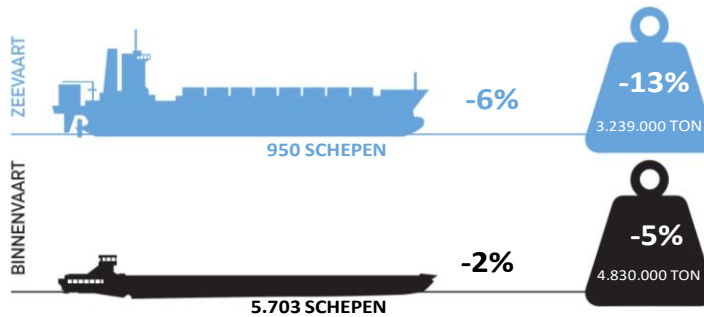


NB. De winst en het jaarresultaat zijn v óór belasting

UITGIFTES

Gronduitgiftes in erfpacht	0 ha
Gronduitgiftes verkoop	0 ha
Gronduitgiftes in huur	0 ha
Kade-uitgiftes in huur	0 m ¹

OVERSLAG



BALANSTOTALEN EN KENGETALLEN

Eigen Vermogen		131.492.000
Vreemd Vermogen		263.220.000
Bezittingen		394.712.000
Interest Coverage Ratio	> 2	2,9
Debt/Ebitda	< 7	15,2
Solvabiliteit	> 30%	33%
Rentelasten		6.003.000

Exploitatieoverzicht

Realisatie versus begroting t/m juni 2023

(x € 1)

	Realisatie t/m juni 2023	Begroot t/m juni 2023	Vershil t/m juni 2023
Netto omzet	11.586.933	12.052.284	-465.351
Overige bedrijfsopbrengsten	1.928.571	2.266.554	-337.983
Totaal bedrijfsopbrengsten	13.515.504	14.318.838	-803.334
Lonen, salarissen en sociale lasten	1.876.656	1.607.827	268.829
Afschr materiële vaste activa en bijzondere waardeverm	832.440	915.546	-83.106
Overige bedrijfslasten	5.320.920	6.530.510	-1.209.590
- Totaal exploitatiekosten	3.445.006	3.133.836	311.170
- Totaal algemene en administratiekosten	605.415	1.370.992	-765.577
- Totaal relatiebeheerkosten	112.829	178.646	-65.817
- Totaal facilitaire kosten	138.590	116.732	21.858
- Totaal huisvestingskosten	167.527	282.924	-115.397
- Totaal overige kosten	851.553	1.447.380	-595.827
Totaal bedrijfslasten	8.030.016	9.053.883	-1.023.867
Bedrijfsresultaat	5.485.488	5.264.955	220.533
Financieel resultaat	794.033	1.012.956	-218.923
Resultaat voor bijzondere baten en lasten	4.691.456	4.251.999	439.457
Bijzondere baten en lasten	799.275	318.804	480.471
Resultaat voor belastingen	5.490.730	4.570.803	919.927

Toelichting

Ondanks een lagere omzet dan begroot (€ 0,8 mln) is het resultaat voor belastingen 0,9 mln hoger ten opzichte van de begroting.

De lagere omzet wordt veroorzaakt door vertraging op verwachte uitgifte van gronden (€ 0,3 mln), lagere opbrengsten van het zonnepark (€ 0,3 mln) door een sterke daling in de terugleververgoeding en een daling in het short sea segment (€ 0,2 mln). De lagere omzet wordt gecompenseerd door lagere bedrijfslasten (€ 1,0 mln), bijzonderheden in de bedrijfslasten zijn:

- Hogere salariskosten (€ 0,3 mln), dit wordt voornamelijk veroorzaakt door de hoger inhuurkosten als gevolg van het (gedeeltelijk) wegvallen van capaciteit en hogere wervingskosten.
- Lagere uitvoer- en beheerkosten (€ 1,0 mln) door verschuiving van werkzaamheden naar later in het jaar of volgend jaar.
- Hogere dotatie aan de voorziening baggeren (€ 0,8 mln) door gestegen baggerkosten alsmede uitloop van werkzaamheden naar 2023.
- Lagere advieskosten (€ 0,4 mln) dit betreft een verschuiving in tijd, een aantal begrote opdrachten worden later in het jaar gegeven.
- Lagere automatiseringskosten (0,3 mln) deze worden veroorzaakt doordat de ERP implementatiekosten worden geactiveerd en niet ten laste van het resultaat worden gebracht, zoals begroot.

Het gunstigere financieel resultaat (€ 0,2 mln) heeft als oorzaak de hogere doorbelasting van rente naar de grondexploitaties, alsmede een (nu nog) gunstigere rentepercentage voor de kasgeldleningen dan begroot. De hogere bijzondere baten (€ 0,5 mln) betreffen de rentebaten LPM welke door het uitstellen van de overdracht langer doorlopen.

Prognose 2023

(x € 1.000)

	Prognose 2023	Begroot 2023	Verschil 2023	Verschil %
Netto omzet	23.200	24.100	-900	-4%
Overige bedrijfsopbrengsten	4.300	4.600	-300	-7%
Totaal bedrijfsopbrengsten	27.500	28.700	-1.200	-4%
Lonen, salarissen en sociale lasten	3.800	3.200	600	19%
Afschr materiële vaste activa en bijzondere waardeverm	1.700	1.800	-100	-6%
Overige bedrijfslasten	11.700	12.100	-400	-3%
Totaal bedrijfslasten	17.200	17.100	100	1%
Bedrijfsresultaat	10.300	11.600	-1.300	-11%
Financieel resultaat	-1.700	-2.000	300	-15%
Resultaat voor bijzondere baten en lasten	8.600	9.600	-1.000	-10%
Bijzondere baten en lasten	1.100	600	500	83%
Resultaat voor belastingen	9.700	10.200	-500	-5%

Toelichting

De verwachtingen omtrent de opbrengsten en kosten zijn verwerkt in de prognose. Hiermee is het verwachte jaarresultaat voor belastingen € 500k lager dan begroot.

De bijzonderheden met betrekking tot de opbrengsten zijn:

- Lagere zeehavengelden ad. € 400k, door de daling in de breakbulk en industrie segmenten en niet begrote kortingen.
- Lagere opbrengst erfpacht door vertraging passeren aktes ad. € 500k
- Lagere opbrengsten uit het zonnepark ad. 300k door de daling van het teruglevertarief

Verder zijn de bedrijfslasten € 100k naar boven bijgesteld. De omvangrijkste bijstellingen betreffen:

- Verhoging van de lonen en salarissen ad. € 600k, betreft voornamelijk inhuurkrachten doordat openstaande vacatures niet worden vervuld en langdurig uitval van werknemers.
- Verhoging van de dotatie aan voorziening ad. € 800k, door het uitlopen van de baggerwerkzaamheden eind 2022 is de beoogde extra dotatie verspreid over 2022 en 2023.
- Verlaging diverse kosten ad. € 400k, van een aantal begrote kosten wordt verwacht dat de werkelijke kosten lager zullen zijn.

Het gunstigere financieel resultaat (€ 0,3 mln) heeft als oorzaak de hogere doorbelasting van rente naar de grondexploitaties, alsmede een (nu nog) gunstigere rentepercentage voor de kasgeldleningen dan begroot. De hogere bijzondere baten (€ 0,5 mln) betreffen de rentebaten LPM welke door het uitstellen van de overdracht langer doorlopen.

Investeringsoverzicht

	2023			Prognose vs. begroting
	Realisatie	Prognose	Begroting	
<i>Investerings in nieuwe project</i>				
Kade		€ 50	€ 1.800	€ -1.750
Verdubbelen ingaande stroom afrit 26 (fase 1)	€ 51	€ 300	€ 906	€ -606
Beveiliging LPM	€ 19	€ 140	€ 140	€ -
Rotondes vervangen door kruispunten met iVRI		€ 150	€ 424	€ -274
Verdubbelen uitgaande stroom afrit 26 (fase 2)		€ -	€ 247	€ -247
Anomale detectie (fase 2)	€ 67	€ 245	€ 245	€ -
Aanpak kwetsbare plekken buitengebied	€ 7	€ 205	€ 205	€ -
Blauwe zone		€ 175	€ 175	€ -
Walstroomkast terrein		€ 150	€ 104	€ 46
Aanleg 6 x 5G masten		€ 50	€ 50	€ -
Plaza herinrichten	€ 40	€ 75		
Totaal uitgaven die geactiveerd worden	€ 184	€ 1.540	€ 4.296	€ -2.831
<i>Investerings in gebiedsontwikkelingen</i>				
Investerings gebiedsontwikkeling IPM	€ 532	€ 1.000	€ 3.500	€ -2.500
Investerings gebiedsontwikkeling LPM	€ 13.220	€ 35.850	€ 45.891	€ -10.041
Totaal investering GREX	€ 13.752	€ 36.850	€ 49.391	€ -12.541

Alle bedragen x 1.000 euro (€)

Toelichting

De belangrijkste bijstelling betreft de voorbereiding van een kade op het IPM-terrein, de uitgifte hiervan zal niet meer in 2023 worden gerealiseerd. Daarnaast is de verwachting dat de aanpassing van afrit 26 (fase 1) in 2024 uitgevoerd wordt, niet 2023 zoals begroot.

Bij beide gebiedsontwikkelingen wordt verwacht dat een deel van de begrote investering doorgeschoven wordt naar 2024.

Financiering en treasury

Het havenbedrijf is een kredietovereenkomst aangegaan met het Havenschap Moerdijk. In de kredietovereenkomst is opgenomen dat het havenbedrijf gehouden is om er zorg voor te dragen dat het Havenschap Moerdijk te allen tijde aan haar verplichtingen uit hoofde van de financieringsinstrumenten kan voldoen, voor zover deze financieringsinstrumenten zijn benut om krediet aan het havenbedrijf te verstrekken.

Het kredietplafond, ofwel het maximale krediet, is vastgesteld op € 280 miljoen. De hoogte van de kredietlimiet wordt jaarlijks bepaald en gebaseerd op de liquiditeitsplanning voor het komend kalenderjaar, vermeerderd met een opslag van 10% voor onvoorziene uitgaven.

	Q2 - 2023
Vastgesteld kredietlimiet	254 miljoen
Leningen - kasgeld	101 miljoen
Leningen - lang lopend	141 miljoen
Lening als % van kredietlimiet	95 %
Lening als % van kredietplafond	86 %

Gezien de verwachte investeringen in 2023 en de vertraagde passering van gronduitgiftes door de stikstof vraagstukken is een verhoging van het kredietlimiet aangevraagd naar € 275 miljoen. Hier is, op 13 juli jl., door het bestuur van de aandeelhouder mee ingestemd.

	Gezond	
ICR (Intrest Coverage Ratio, EBITDA/rentekosten)	> 2	2,9
DEBT/EBITDA (waarbij Debt = rentedragende schulden)	< 7	15,2
Solvabiliteitsratio (EV/TV)	> 30%	33%
Rentekosten op jaarbasis		€ 6.003.000