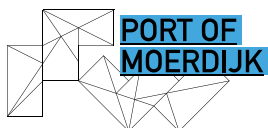


PORT OF MOERDIJK

JAARVERSLAG &
JAARREKENING
2013

2013



2013

PORT OF MOERDIJK

JAARVERSLAG &
JAARREKENING 2013

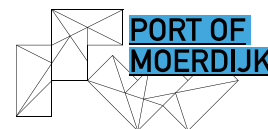
2013

Behoort bij besluit van de Raad van Bestuur van 09 juli 2014.

Mij bekend
De secretaris,



F.J. van den Oever



Inhoudsopgave

[Jaarverslag 2013](#) [06](#)

	Voorwoord	07
I	Directieverslag	08
II	Bestuur/Directie	09
III	Programma Commercie	10
IV	Programma Communicatie	14
V	Programma Beheer nat	16
VI	Programma Beheer droog	17
VII	Programma Haven en beveiliging	19
VIII	Programma Ruimtelijke ontwikkeling, milieu en duurzaamheid	20
IX	Programma Grondexploitaties	23
X	Programma Interne dienstverlening	26
XI	Feiten & Cijfers	28

[Jaarrekening 2013](#) [31](#)

XII	Waarderingsgrondslagen en Resultaatbepaling	32
XIII	Balans per 31 december 2013	36
XIV	Programmarekening 2013	38
XV	Toelichting op de Balans per 31 december 2013	39
XVI	Toelichting op de Programmarekening 2013	50
XVII	Financiële Positie	57
XVIII	Verplichte paragrafen	58
XIV	Controleverklaring	71

[Bijlagen](#) [74](#)

1	Staat van uitgegeven industrieterreinen 2013	74
2	Overzicht projecten 2013	74
3	Organogram Havenschap Moerdijk	76
4	Kasgeldlimiet 2013 en Renterisiconorm 2013	77

N.B. Vanwege afrondingen van bedragen kunnen afrondingsverschillen in de tabellen van deze jaarrekening staan

Voorwoord

Het financieel jaarverslag legt symbolisch een verbinding tussen het afgelopen jaar en dit jaar. Het onderstreept dat we voortbouwen op het voorgaande jaar. Deze verbinding in de tijd ligt bij het Havenschap vooral in de Havenstrategie 2030 die we in 2014 definitief gaan afronden.

Het Havenschap, de gemeente Moerdijk en de provincie Noord-Brabant hebben vorig jaar het concept van de Havenstrategie 2030 gepresenteerd. We hebben daarin de groeistrategie geformuleerd waarbij het haven- en industriegebied in balans blijft met de omgeving. In 2014 zullen we met de input van onze stakeholders die strategie definitief maken. Daarbij past samenwerking met de mainports van Antwerpen en Rotterdam. De werkbezoeken die wij afgelopen jaar aan Antwerpen hebben afgelegd, toonden dat daar veel kansen voor liggen. Ook de samenwerking met Rotterdam willen we intensiveren. Het Haven- en Industrierrein Moerdijk is, na de Brainportregio bij Eindhoven, de tweede economische motor van Brabant met potentie voor groei. De zeehaven van Moerdijk heeft een centrale plek in de Vlaams-Nederlandse Delta en is goed gepositioneerd als logistieke hotspot in de maintenance-regio West-Brabant. Het Rijk erkent deze kracht van de zeehaven ook, zoals blijkt uit het benoemen van Moerdijk tot een van de vier kernzeehavens van Nederland.

Zoals ik al aangaf, zien wij mogelijkheden voor groei van het haven- en industriegebied in balans met de omgeving. En met omgeving bedoel ik zowel de omwonenden als de natuur. Ik ben me ervan bewust dat de Havenstrategie 2030 in het dorp Moerdijk de gemoederen sterk bezighoudt. In het besef dat het Haven- en Industrierrein Moerdijk economisch van belang is voor de regio en daarbuiten, houden we bij de lange termijnplannen nadrukkelijk rekening met die lokale belangen.

Nauw verbonden met de Havenstrategie 2030 is de ontwikkeling van het Logistiek Park Moerdijk. De extended gate-functie van de haven is één van de drie pijlers van de conceptstrategie. We zien het Logistiek Park Moerdijk als een kansrijke ontwikkeling voor de regio. Denk hierbij aan directe en indirecte werkgelegenheid en versterking van West-Brabant als logistieke hotspot.

Na het definitief vaststellen van de Havenstrategie 2030 zullen we in 2014 nadrukkelijk aandacht besteden aan onze governance. Welke wijze van besturen en toezicht past het beste bij de ambities van het Havenschap? Daarbij zijn meerdere scenario's mogelijk. In het jaar dat voor ons ligt zal daarin een keuze worden gemaakt.

Yves de Boer

*Voorzitter Raad van Bestuur
Havenschap Moerdijk*

I. Directieverlag

Voor het eerst in de geschiedenis van het Havenschap formuleerden we in 2013 onze ambities voor de lange termijn. In de concept Havenstrategie 2030 hebben we samen met onze stake- en shareholders een belangrijke stip op de horizon gezet: een robuuste blik op de toekomst van dit haven- en industrieterrein, zo veel mogelijk in balans met zijn omgeving.

Naast de focus op ambities en toekomst, werden we in 2013 geconfronteerd met de harde realiteit van het heden. We beleefden wederom een jaar van laagconjunctuur, en zagen dat duidelijk terug bij de bedrijven op ons terrein. Vele bedrijven hadden het moeilijk om in dit tweede recessie jaar het hoofd boven water te houden. Zo werden we in het begin van het jaar geconfronteerd met twee faillissementen en met een tegenvallende gronduitgifte. Door bovendien het verlies van twee goederenpakketten aan andere havens verminderde het aantal scheepsbewegingen sterk. Maar ook de onderhoudsstop bij Shell Chemie Moerdijk in het eerste kwartaal van 2013 zorgde voor minder overslagactiviteit. Deze trends resulteerden in een terugloop van 9 procent van onze overslagcijfers, met name voor de zeevaart, waardoor we het jaar afsluiten met een totale overslag van 18,5 miljoen ton.

In 2013 hebben we niet alleen onze ambities voor de toekomst op papier gezet, maar ook belangrijke randvoorwaarden gecreëerd, die nodig zijn om deze ambities waar te kunnen maken. Zo legden we een stevig fundament voor het Logistiek Park Moerdijk en realiseerden we diverse succesvolle projecten op het gebied van duurzaamheid en veiligheid. Projecten die eraan bijdragen dat we het geschetste toekomstperspectief ook daadwerkelijk kunnen realiseren. Samen met andere partijen brachten we diverse mooie resultaten tot stand, zoals het project E-Noses, waar we met zowel het bedrijfsleven als overheden succesvol werken aan het verminderen van overlast voor onze omgeving. Met het project Energyweb verbinden we letterlijk bedrijven met elkaar. Zo zorgen we voor een duurzame doorontwikkeling van ons haven- en industrieterrein. We vierden de opening van de brandweerkazerne, die voor professionele brandweezorg op dit terrein zorgt en ook de vestiging van het Port Health Centre. Ook hier weer een mooi staaltje van publiek-private samenwerking dat een goed en concreet resultaat oplevert. In dit geval het beschikbaar maken van specialistische eerstelijns gezondheidszorg voor alle werknemers hier op ons terrein.

Op het scheidende van het jaar kregen we het bericht dat Moerdijk de certificering mocht ontvangen in het kader van Keurmerk Veilig Ondernemen Bedrijfsterreinen en ook de LME status heeft behaald voor de opslag van bijna alle ertsen en metalen. Een mooi be-

richt voor ons en onze ondernemers op het terrein, die hiermee verder kunnen bouwen aan hun toekomst.

Tot slot hebben we in 2013 fors ingezet op versterking van de bedrijfsvoering van het Havenschap. We hebben voor het eerst een beleidsrijke begroting 2014 opgesteld, de ict-omgeving is vernieuwd en de interne organisatie is bezig met een professionaliseringsslag, zodat we optimaal blijven aansluiten bij de beoogde ontwikkelingen en actualiteit.

Ferdinand van den Oever

Directeur Havenschap Moerdijk

II. Bestuur/Directie

Raad van Bestuur

Y.C.M.G. de Boer, voorzitter

J.J. Kamp, vice-voorzitter (sinds 11 september 2013)

Mr A. Grootenboer, vice-voorzitter (tot 11 september 2013)

drs.F. Fakkers

H. Schouwenaars

K. van Schenk Brill

ing. R.A.C. van Heugten

ing. A.T. van Lopik

R.J.J.M. Wagemakers

F.J. van den Oever, secretaris

Dagelijks Bestuur

Y.C.M.G. de Boer, voorzitter

J.J. Kamp, vice-voorzitter (sinds 11 september 2013)

Mr. A. Grootenboer, vice-voorzitter (tot 11 september 2013)

F.J. van den Oever, secretaris

Directie

F.J. van den Oever

III. Programma Commercie

Typering

Het exploiteren van het haven- en industrieterrein, met name de haven, op zodanige wijze dat de functie als belangrijk knooppunt van transportmodaliteiten verder wordt uitgebouwd en benut.

Voornaamste doelstelling

- De overslag is in 2013 geëindigd op een totaal van 18.497.000 ton. Hiervan is 5.667.000 ton afkomstig van zeevaart en 12.830.000 ton van de binnenvaart. Ten opzichte van 2012 is de totale overslag gedaald met 9%. Voor binnenvaart is ten opzichte van 2012 sprake van een daling van het volume met 4%, terwijl het tonnage zeevaart met 18% is afgenomen ten opzichte van 2012. De belangrijkste reden voor de grote daling van het tonnage zeevaart in 2013 is het vertrek van een groot ladingpakket. Daarmee heeft de overslag in 2013 niet bijgedragen aan de voornaamste doelstelling namelijk de verhoging van de watergebonden overslag naar 26 miljoen ton per jaar in 2020.

Voornaamste prioriteiten

- Verder invullen van containerterminal en extended gate concept

De extended gate zorgt ervoor dat containers die niet in de mainports Rotterdam en Antwerpen hoeven te zijn direct met een binnenvaartschip naar de haven van Moerdijk kunnen varen. Van daaruit vindt distributie voor de klant naar de locatie in het achterland plaats. In 2013 is samen met het Havenbedrijf Rotterdam gezocht naar manieren waarop de samenwerkingsrelatie met de achterlandterminals in Noord-Brabant concreter vorm kan krijgen.

Met de havenbedrijven van Antwerpen en Rotterdam is bij de haven van Luik een presentatie verzorgd over de werking van het extended gate concept. Met de haven van Antwerpen is periodiek overleg opgestart over samenwerking. Daarbij is invulling van de rol van Moerdijk als draaischijf voor de haven van Antwerpen een belangrijk thema. Samen met Antwerpen wordt gekeken naar slimme logistieke concepten om vervoer van containers over water tussen de beide havens vorm te geven.

- Aantrekken van nieuwe bedrijven die overslag via water genereren

Om de bedrijven in het Industrial Park te faciliteren met overslagfaciliteiten is in 2012 gestart met een procedure voor een marktverkenning. Deze marktverkenning is in 2013 vervolgd met een nieuwe consultatieronde met geïnteresseerde kandidaten voor vestiging. De marktsituatie maakt dat deze verkenning moeizaam loopt en nog niet tot een concreet voorstel heeft geleid. Er is in 2013 nog geen duidelijkheid gekomen over de wijze van aanbesteding van dit project.

- Faciliteren van gevestigde bedrijven om meer lading stromen te genereren

Om gevestigde bedrijven te faciliteren om meer lading te genereren is een bezoek gebracht aan de Breakbulkbeurs in Antwerpen. Het Havenschap heeft samen met een viertal gevestigde bedrijven deelgenomen aan de Transport- en Logistiek beurs München in de eerste week van juni. Tijdens deze altijd druk bezochte beurs zijn nieuwe contacten gelegd met deelnemende bedrijven en met bezoekende bedrijven aan de beurs. In november 2013 is in het kader van een Twin Hub project een bezoek gebracht aan de haven van Kent (Engeland) en zijn in dit gebied enkele grote bedrijven bezocht. Dit bezoek werd door het gevestigde bedrijf A2B Online gebruikt om hun oriëntatie op een tweede aanloophaven voor een short sea line vanuit Moerdijk verder invulling te geven. De keuze voor de start van deze tweede nieuwe lijndienst in 2013 vanaf London Thamesport is in januari 2014 gemaakt. Dit draagt bij aan het vergroten van de havengeldinkomsten voor het Havenschap.

- Realisering Rail Service Center Moerdijk in fasen

In 2011 is besloten om de gefaseerde uitvoering van het businessplan op te pakken op het moment dat concrete marktinitiatieven daar aanleiding toe geven. Deze initiatieven zijn er ook in 2013 niet geweest, mede als gevolg van de economische situatie in 2013 waarbij er sprake is van grote concurrentie tussen met name binnenvaart en wegvervoer. Spoorvervoer lijdt hier sterk onder. Dit betekent dat er geen stappen gezet zijn rondom realisering van de eerste fase van Rail Service Center Moerdijk (RSCM). Mogelijk dat in weerwil van de huidige afname in spoorvervoer toch marktontwikkelingen op spoorgebied zullen ontstaan.

- Deelname aan tenminste 3 handelsmissies georganiseerd door RPPC (Rotterdam Port Promotion Council) samen en/of in samenspraak met gevestigde stuwadoors. In 2013 is deelgenomen aan de achterlandreis van de RPPC naar Düsseldorf. Hier zijn bestaande contacten onderhouden en is met partijen gesproken over kansen voor vervoer per binnenvaart vanuit Duitsland via Moerdijk.

Dit heeft nog geen concrete nieuwe dienst opgeleverd. In verband met de kansen voor het laten lopen van biomassastromen voor het Agro Food Cluster in Dinteloord en Sabic in Bergen op Zoom is tijdens een bijeenkomst van de landelijke Stichting Bioplatform een presentatie gegeven over de logistieke kansen. Eén van de in Moerdijk gevestigde bedrijven, Labee BV, is lid van dit platform. Gezamenlijk wordt bekeken welke mogelijkheden voor vergroting van de biomassastromen er zijn voor de haven van Moerdijk. Daarbij spelen ook de gevestigde stuwadoorsbedrijven een rol.

- En verder

Waar het van groot belang is nieuwe bedrijven aan te trekken voor vestiging in Industrial Park en in Tradepark West is in 2013 versterking op de acquisitie ingezet.

Om mogelijke vestigingskandidaten te interesseren voor vestiging in Moerdijk is met de top 100 van Nederlandse maakbedrijven contact gezocht. In totaal is met een vijftigtal bedrijven een afspraak gemaakt waarbij hetzij het bedrijf bezocht is, hetzij het bedrijf de haven heeft bezocht. Doel van deze gesprekken is kennis maken en het bedrijf informeren over de mogelijkheden die het Haven- en Industrieterrein Moerdijk kan bieden. Met een aantal van deze bedrijven wordt contact gehouden om de concrete vestigingsmogelijkheden in Moerdijk te onderzoeken.

Van de reeds gevestigde bedrijven op het terrein zijn er 50 bezocht. De bevindingen uit deze bezoeken zijn vastgelegd. Uit deze gesprekken is onder andere naar voren gekomen dat er kansen zijn om met bedrijven samen slimme logistieke oplossingen te gaan toepassen in de praktijk. Dit wordt in 2014 verder opgepakt.

In het 2e kwartaal 2013 is de voor 5 jaar in erfpacht uitgegeven kavel in de Compartimentenstrook opnieuw voor 25 jaar in erfpacht uitgegeven aan Dura Vermeer BV. In het 3e kwartaal is 880 m² grond verkocht aan van Happen Containers uit Son. Het betrof een aan de Oostelijke Randweg gelegen strook voor de bouw van een afvaloverslagstation.

De kavel van Oostpoort Beheer BV (voormalig terrein Wärtsila) gelegen aan de Vlasweg is in oktober 2013 teruggekocht door het Havenschap. Deze kavel is gedeeltelijk (8.019 m²) in erfpacht uitgegeven aan Afvalstoffen Terminal Moerdijk BV. Het restant van de kavel (5.539 m²) is in een huurovereenkomst aan de

provincie Noord-Brabant uitgegeven tot uiterlijk 2023. Hiermee kan de sanering van zowel dit perceel als het naastgelegen kavel waarop het bedrijf Chemie Pack BV gevestigd was plaatsvinden. Na de sanering van de kavels worden deze ook in erfpacht uitgegeven aan Afvalstoffen Terminal Moerdijk BV.

In 2013 zijn geen nieuwe vestigers voor Industrial Park aangetrokken. Hoewel enkele partijen concrete plannen hebben voorbereid voor vestiging, zijn er geen contracten voor uitgifte van grond gesloten.

Op 14 november 2013 is het Haven- en Industrieterrein Moerdijk aangewezen als Good Delivery Point (GDP) voor Aluminium door de London Metal Exchange (LME) en op 13 december 2013 is deze aanwijzing ook gegeven voor een achttal andere metalen. Met het verkrijgen van deze GDP status is een belangrijk nieuw salesargument verkregen. Deze GDP status biedt eigenaren en gebruikers van loodsen op het haven- en industrieterrein de mogelijkheid om hun loodsen te laten certificeren waardoor daarin de betreffende metalen opgeslagen en verhandeld kunnen worden. Naar aanleiding hiervan zijn de eerste afspraken gemaakt met bedrijven die goederen die verhandeld worden via de LME opslaan en verhandelen.

IV. Programma Communicatie

Typering

Het hoofddoel van communicatie is het adequaat presenteren van het haven- en industrieterrein aan het bedrijfsleven, de omgeving en de markt.

Voornaamste doelstelling

- Het haven- en industrieterrein efficiënt en doelmatig presenteren aan het gevestigde bedrijfsleven, de markt en haar omgeving. Een en ander samen en/of in samenspraak met het gevestigde bedrijfsleven.

Voornaamste prioriteiten

- Basis op orde: website en huisstijl

Het jaar 2013 stond voor het programma Communicatie in het teken van het verder op orde brengen van de basis van de communicatie. In dat kader is een start gemaakt met de uitwerking van een positionering van het Havenschap en de website. Deze projecten, die in elkaars verlengde liggen, worden in het eerste kwartaal 2014 afgerond.

- Sponsoring

Het Havenschap heeft in 2013 een sponsorbijdrage geleverd aan diverse projecten. Eén van die projecten was de World Ports Classic. De World Ports Classic is een wielervedstrijd die in het teken staat van de zeehavens. Op vrijdag 30 augustus was het haven- en industrieterrein een belangrijk onderdeel van de World Ports Classic. Op vrijdag 30 augustus reden de coureurs van Antwerpen via West-Brabant naar Rotterdam. Op zaterdag 31 september vertrokken ze uit Rotterdam weer naar Antwerpen. De heenweg ging voor een belangrijk deel door de gemeente Moerdijk en over het Haven- en Industrieterrein Moerdijk. In een kleine honderd landen is op televisie aandacht besteed aan deze World Ports Classic. Verder is er een sponsorbijdrage geleverd aan het Ondernemers Gala Moerdijk. Daarnaast heeft het Havenschap een bijdrage gegeven aan het voetbaltoernooi de Moerdijk Cup, en de door Rotary Zevenbergen georganiseerde Santa Run, die tot doel had om geld op te halen voor de lokale vestiging van Stichting de Zonnebloem.

- Havenschap Moerdijk BUSINESS

In 2013 zijn vier edities van het relatiemagazine Havenschap Moerdijk BUSINESS verschenen. Dit magazine verschijnt één keer per drie maanden en wordt verspreid bij de bladen Drechtsteden BUSINESS, West-Brabant BUSINESS en Rijnmond BUSINESS. Met deze grote oplage wordt ervoor gezorgd dat het Havenschap bij een breed, zakelijk publiek onder de aandacht komt. In het vierde kwartaal van 2013 is wegens problemen met de verspreiding via West-Brabant BUSINESS besloten om Havenschap Moerdijk BUSINESS niet langer mee te sturen met West-Brabant BUSINESS, maar een eigen adressenbestand aan te kopen. De thema's die aan bod kwamen zijn respectievelijk Duurzaamheid, Chemie, Havenstrategie en Logistiek.

- Overige communicatie

2013 was voor het Havenschap het jaar van de concept Havenstrategie 2030 en besluitvorming over het Logistiek Park Moerdijk. De afdeling communicatie heeft deze projecten intensief communicatief ondersteund. Daarnaast heeft het Havenschap als samenwerkingspartner binnen het project Duurzame Verbindingen Moerdijk (DVM) in diens werkgroep Communicatie een bijdrage geleverd aan de nieuwe website. Ook heeft het Havenschap regelmatig zelf de media opgezocht om activiteiten van het Havenschap en op het haven- en industrieterrein proactief onder de aandacht te brengen.

V. Programma Beheer nat

Typering

Adequaat beheren en onderhouden van de natte infrastructuur.

Voornaamste doelstellingen

- Efficiënt en doelmatig beheren en onderhouden van de natte infrastructuur.

Voornaamste prioriteiten

- **Het uit laten voeren van het in 2011 geactualiseerd natte beheerplan**

De haven gebonden eigendommen van het Havenschap worden in dit programma beheerd. Kademuren, achterliggende terminals, wachtsteigers en overige voorzieningen worden op structurele wijze beheerd. Waar nodig wordt kleinschalig herstel uitgevoerd. De brug over de Roodevaart wordt middels het in 2012 opgezette instandhoudingsplan beheerd. Exceptioneel transport over deze brug kent beperkingen voor wat betreft gewicht en afmeting.

De diepgang binnen het beheergebied van het Havenschap wordt gewaarborgd conform de gestelde eisen. Monitoren van de diepgang vindt plaats via jaarlijkse peilingen. Ondieptes worden indien nodig verwijderd. In de insteekhaven Roode Vaart wordt een kleine baggeractie uitgevoerd om de diepgang te waarborgen.

- **Het bewaken van het bij het Havenbedrijf Rotterdam N.V. uitbestede beheer van het haven afval**

De taken die zijn ondergebracht in het Haven Afval Plan worden door het Havenschap op rapportage basis gevolgd. Het inzamelen voldoet aan de afspraken die hierover gemaakt zijn. De controle op de uitvoering berust bij het bevoegd gezag, zijnde Inspectie voor Leefomgeving en Transport en Landelijke Eenheid te Water (voormalige KLPD).

- **Bewerkstelligen dat de gehele vaarweg naar Moerdijk onder verkeersbegeleiding door radardekking wordt gebracht**

Het Havenschap participeert in het onderzoek naar de (on)mogelijkheden om radardekking voor de vaarweg naar Moerdijk te bewerkstelligen. Technisch blijkt dit haalbaar. De financiële dekking is onderwerp van gesprek tussen de diverse partijen.

VI. Programma Beheer droog

Typering

Het adequaat beheren van de droge infrastructuur.

Voornaamste doelstellingen

- Handhaven beheer en onderhoud van groen en grijs op het bestaande kwaliteitsniveau;
- Verbeteren van de verkeersafwikkeling op het terrein.

Dit betekent onder meer:

- Inspectie en onderhoud van het riool volgens het rioolbeheersysteem;
- Inspectie en onderhoud van het groen volgens het beheerplan openbare ruimte;
- Inspectie en onderhoud van de wegen conform het wegbeheerplan;
- Onderhoud van de verlichting volgens de onderhoudsplannen;
- Doen aanpassen van wegen naar aanleiding van het verkeersaanbod;
- Controle op vergunningensysteem aan de hand van reguliere inspecties.

Voornaamste prioriteit

- **Het bewaken van het uitbestede beheer/parkmanagement naar prestatie en kosten**

Het beheer van het industrieterrein is in een drietal takken onderverdeeld. Hiervoor is een integraal contract afgesloten met Arcadis Aquamen Facility Management (AAFM). De overeenkomst met deze partij liep in 2011 af. Van de optie om het contract met een periode van 2 jaar te verlengen is gebruik gemaakt. Hier liggen diverse evaluaties en een beoordeling aan ten grondslag. Deze zijn overwegend positief. De verbeterpunten zijn in de verlenging meegenomen. In 2013 is een nieuwe beheercontract opgesteld. Dit contract is middels een Europese tender aanbesteed. In de selectiefase heeft één van de afvallende partijen een kort geding aangespannen bij de rechtbank. Het Havenschap heeft dit kort geding gewonnen. Op de valreep van 2013 heeft deze partij besloten in hoger beroep te gaan. Dit hoger beroep dient in maart 2014 met een uitslag in april 2014. Het aanbestedingsproces van het beheercontact heeft hierdoor een half jaar vertraging opgelopen.

AAFM voert het stabiele beheer conform het oude beeldbestek uit. Dit uit zich in een goed onderhouden haven- en industrieterrein waar het groen onderhouden wordt, rommel wordt opgeruimd, het riool functioneert en de wegen het verkeersaanbod veilig af kunnen wikkelen. Wel speelt er in het gebied van gemaal B een overstort probleem. Het Havenschap heeft zich in 2013 samen met het bevoegd gezag Waterschap Brabantse Delta maximaal ingespannen om de oorzaken van de overstorten te elimineren. Eind 2013 is de situatie opgelost zodat het fysiek niet meer mogelijk is dat er overstorten plaatsvinden. Het bevoegd gezag heeft het project overgenomen om via de handhavende lijn het systeem verder te corrigeren. Dit loopt in 2014 door.

Naast het reguliere beheer van het haven- en industrieterrein voorziet dit programma in incidentmanagement. Hiervoor is een organisatie opgezet welke afhankelijk van het incident kan worden aangepast. Op deze organisatie is meerdere malen een beroep gedaan, het ging hierbij met name om wegverkeer incidenten. Voor deze schades voert AAFM ook de verhaalslag van schades aan eigendommen van het Havenschap uit.

Tevens komen uit het reguliere beheer een aantal grotere projecten voort. Vanwege de calamiteit Chemie Pack konden enkele rioleringsprojecten niet uitgevoerd worden. Hiervoor wordt een aangepast ontwerp uitgewerkt. Het groot onderhoud aan de wegen wordt in 2013 voorbereid en conform de budgetplanning uitgevoerd.

Er zijn meerdere opstallen gesloopt aan de Sluisweg. In verband met de aanwezigheid van asbest en de ligging nabij een primaire waterkering een complexer project dan een reguliere sloop.

Zie ook paragraaf Onderhoud kapitaalgoederen in het hoofdstuk XVI Verplichte paragrafen.

VII. Programma Haven en beveiliging

Typering

- Het adequaat registreren van bewegingen op en het bewaken van het haven- en industrieterrein.
Dit vindt plaats met behulp van de CCTV installatie en het kentekenregistratiesysteem dat permanent vanuit het PAC gemonitord wordt.

Voornaamste doelstellingen

- Het registreren van schepen en voertuigen.
Er zijn 1.686 zeeschepen en 12.837 binnenvaartschepen geregistreerd die gezamenlijk ca. 18.497.000 ton hebben overgeslagen.
- Het voorkomen van ongewenste activiteiten.
Er is in 2013 per maand ca. 540 uur gesurveilleerd en daarbij ca. 8.000 km met het beveiligingsvoertuig gereden.
- De alarmcentrale is per maand gedurende ca. 555 uur bezet. Tijdens deze periode zijn per maand ca. 400 schepen geregistreerd en totaal 48 verdachte voertuigen aan politie gemeld.

Voornaamste prioriteiten

- **Controle op de kwaliteit van de geleverde beveiligingsdiensten via externe audits**
Er heeft een security scan en veiligheidsrapportage door een onafhankelijke partij plaatsgevonden. De conclusie hierbij was dat de organisatie van het beveiligingsmanagement goed wordt uitgevoerd.
- **Aanbevelingen zijn of worden waar praktisch uitvoerbaar in 2014 opgevolgd.**
- **Uitvoeren van onderhoud aan de totale beveiligingsinstallatie.**
De gecontracteerde partij heeft adequaat storingen aan het systeem verholpen.
- **Monitoren regelgeving rond het vervoer van goederen over water en rond zee- en binnenvaartschepen.** Door het raadplegen van documentatie en overleg met havenmeesters en maandelijks overleg met handhavende overheden.
- **Het gemandateerd uitvoeren van maatregelen in het kader van de ISPS- (International Ship and Port Security).**
- **Het Havenveiligheidsplan is vernieuwd.**

VIII. Programma Ruimtelijke ontwikkeling, milieu en duurzaamheid

Typering

Binnen de gestelde randvoorwaarden van wet- en regelgeving (milieu gebruiksruimte creëren) het milieu zo min mogelijk belasten in relatie tot de economische winst.

Voornaamste doelstellingen

- Voldoen aan wet- en regelgeving, normering en klantafspraken;
- Implementeren van continue verbeteringen op het gebied van milieu prestaties (lees verduurzaming van het Haven- en Industrierrein Moerdijk);
- Uitvoering geven aan een consistent vestigingsbeleid van bedrijven die qua wet- en regelgeving, clustering en toegevoegde waarde inpasbaar zijn op het Haven- en Industrierrein Moerdijk.

Voornaamste prioriteiten

- **Bewaken van het proces van de integrale herziening bestemmingsplan Haven- en Industrierrein Moerdijk.** In het kader van de ruimtelijke ontwikkeling is in 2013 in samenwerking met de gemeente Moerdijk gewerkt aan de algehele herziening van het bestemmingsplan Haven- en Industrierrein Moerdijk. Inmiddels is het voorontwerp bestemmingsplan vastgesteld.
- **Advisering ontwikkeling Logistiek Park Moerdijk**
Er is in 2013 gewerkt aan de planologische voorbereiding van het Logistiek Park Moerdijk. De provincie Noord-Brabant is hiervoor de initiatiefnemer. Het Provinciaal Inpassingsplan is in ontwerp vastgesteld.
Uitvoering pre-scan keurmerk BREEAM-nl Gebiedsontwikkeling als methodiek om duurzaam operationeel, meetbaar en concreet te maken. Uit de pré-scan is gebleken dat er voldoende basis om het LPM BREEAM 'Proof' te maken.
- **Milieuadviesing bij aan- en verkoop/erfpacht van gronden.**

Commissie Vestiging:

- Uitbreiding toetsingskader Haven- en Industrierrein Moerdijk met checklist 'kansen voor duurzaamheid'.
- Evaluatie checklist 'kansen voor duurzaamheid' heeft plaatsgevonden
- Er zijn 5 adviesaanvragen van bedrijven in het kader van nieuwe of uitbreiding van bedrijfsvestigingen ontvangen. Bij 4 aanvragen is positief geadviseerd. 1 aanvraag is negatief geadviseerd. In tweede instantie is na aanpassing van de plannen ook de laatste aanvraag positief geadviseerd.

- **Uitvoering geven aan het convenant en uitvoeringsprogramma 2011 - 2015 DVM (Duurzame Verbindingen Moerdijk).** Deze activiteiten hebben betrekking op het verduurzamen van het haven- en industrierrein. Deze activiteiten vinden plaats onder regie van de Stuurgroep DVM. In 2013 is er meer focus aangebracht in de onderwerpen die op de agenda van DVM komen.
 - Energyweb/Energyweb XL
 - Milieuklachten
 - Geluid
 - Water
 - Milieumonitoring
 - Natuur
 - Communicatie

Project Energyweb/ Energyweb XL:

- Op 1 mei 2013 is het eindrapport gereed gekomen. Uit het onderzoek is gebleken dat er 3 perspectiefvolle clusters gedefinieerd zijn met flinke besparingen op energie en CO2 en met financieel positief resultaat. Inmiddels wordt ingezet op de verdere ontwikkeling van het Energyweb/Energyweb XL mogelijk door middel van de opzet van een organisatie (entiteit voor beheer en exploitatie).

Milieu monitoring over het jaar 2012:

- Het 13e milieumonitoringrapport Haven- en Industrierrein Moerdijk over het jaar 2012 is opgesteld. In deze rapportage is meer focus aangebracht m.b.t. de milieu gerelateerde onderwerpen. Zo zijn nu de onderwerpen: energie, afval, lucht, water, geluid, milieuklachten en natuur als onderwerpen in het rapport opgenomen. Belangrijke conclusies zijn:
 - Energie: Er ligt voor de samenwerkende partijen nog een grote opgave om de uitstoot van CO2 op het haven- en industrierrein te doen verminderen met 10% (uitstoot 3.750 Kton/j);

- Luchtkwaliteit: Vanwege hoge BTEX-emissie (benzeen, toluen, etheen, xyleen) zal de provincie Noord-Brabant in de periode 2013-2018 blijven monitoren;
- Water: Door bedrijven wordt ca. 83% van het totaal ingenomen leiding water het duurzamere industriewater (B-kwaliteit) gebruikt. Dit is 60% van de totale hoeveelheid industrie-proces water;
- Afval: Het aandeel gestort afval is sterk gestegen t.o.v. 2011, namelijk ca. 80.000 ton in 2011 naar ca. 320.000 ton in 2012. Deze verhoging is waarschijnlijk veroorzaakt door de afgekondigde stortbelasting per 1 januari 2012. Het aandeel hergebruik van afvalstromen ligt op ca. 73%. Dit kan als hoog worden omschreven;
- Geluid: Om in de toekomst duurzaam met geluidruimte om te gaan wordt naar alternatieven gekeken om binnen de vigerende geluidcontour latente geluidruimte beschikbaar te krijgen. Uit het onderzoek is gebleken dat het mogelijk is door aan geluidrechten een economische waarde te koppelen. Er zijn mogelijkheden om het economisch belang hiervan inzichtelijk te maken. Er zal wel aan belangrijke criteria moeten worden voldaan. Belangrijk hierbij is dat het verhandelbaar maken van geluid publiekrechtelijk nog mogelijk moet worden gemaakt. Dit kan eventueel door een apart wetsvoorstel of door een aanvulling op de Wet geluidhinder;
- Milieuklachten: In het jaar 2012 zijn in totaal 464 klachten gemeld. 89% van de gemelde klachten hadden betrekking op stank en geur.
- Natuur: In het kader van de afgesloten Green Deal Moerdijk (maart 2013) gaat gewerkt worden aan een natuurmanagementplan Moerdijk. Dit strategisch plan moet de paraplu vormen waarbinnen voor de korte en langere termijn (2030) economische ontwikkelingen versus natuur in beeld worden gebracht.

IX. Programma Grondexploitaties

Typering

Het ontwikkelen en implementeren van grondbeleid dat erop gericht is zoveel mogelijk structurele inkomsten voor het Havenschap te genereren.

Voornaamste doelstellingen

- 5,2 ha terrein in erfpacht uitgeven;
- Tenminste één strategisch (aan diepvaarwater) gelegen terrein terugkopen, herontwikkelen en daarna in erfpacht uitgeven;
- Bestek overschrijdingen (meerwerk) beperken tot maximaal 7,5% van het oorspronkelijke bestek door betere voorbereiding en contracten.

Voornaamste prioriteiten

- **Het uitgeven in erfpacht van percelen bouwgrond tegen een canon gebaseerd op een marktconforme grondprijs.**
- **In het 2e kwartaal 2013 is de voor 5 jaar in erfpacht uitgegeven kavel in de Compartimentenstrook opnieuw voor 25 jaar in erfpacht uitgegeven aan Dura Vermeer BV.** In het 3e kwartaal is 880 m2 grond verkocht aan van Happen Containers uit Son. Het betrof een aan de Oostelijke Randweg gelegen strook voor de bouw van een afvaloverslagstation. In 2013 is door de daarvoor aangetrokken acquireur die twee dagen per week in Moerdijk werkzaam is, met 50 bedrijven gesproken over de kansen die het Haven- en Industrierrein Moerdijk kan bieden. Deze gesprekken hebben nog niet tot concrete nieuwe vestigingen geleid. Een aantal partijen zitten met hun project in de onderzoeksfase voor vestiging. Met hen wordt contact onderhouden om te zien wat het Havenschap kan betekenen in het proces om te komen tot bedrijfsvestiging.
- **Herontwikkelen van één door het Havenschap verworven/te verwerven perceel waardoor de haven optimaler benut kan worden.**
De kavel van Oostpoort Beheer BV gelegen aan de Vlasweg is in oktober 2013 teruggekocht door het Havenschap. Deze kavel is gedeeltelijk (8.019 m2) in erfpacht uitgegeven aan Afvalstoffen Terminal Moerdijk BV. Het restant van de kavel (5.539 m2) is in een huurovereenkomst aan de provincie Noord-Brabant uitgegeven tot uiterlijk 2023. Hiermee kan de sanering van zowel dit perceel als het naastgelegen kavel waarop het bedrijf Chemie Pack BV gevestigd was plaatsvinden. Na de sanering van de kavels worden deze ook in erfpacht uit-

gegeven aan Afvalstoffen Terminal Moerdijk BV. Over de te koop staande kavel aan de Oostelijke Randweg 44-46 vinden door verschillende partijen gesprekken plaats met de eigenaar. Het Havenschap heeft hier een eerste recht van koop. Afhankelijk van de concrete situatie wordt besloten of van dit recht gebruik wordt gemaakt.

- **Mede zoeken van nieuwe klanten voor de nog te bebouwen percelen in eigendom van derden ter optimalisering van het ruimtegebruik.**

Met potentiële vestigingskandidaten wordt gekeken naar vestigingsmogelijkheden op percelen die aan derden toebehoren. Daarbij is de inpasbaarheid van de vestigingskandidaat op de betreffende kavel het belangrijkste vraagpunt.

Lopende projecten 2013

Tradepark West

Dit terrein is in 2011 volledig ontwikkeld. De groenomlijsting ter plaatse van het Tradepark is in 2013 niet gerealiseerd. Met externe partners is afgesproken dat deze realisatie eventueel gecombineerd met het akoestisch bos Klundert uitgevoerd zal worden. De overdracht van de sloten aan het Waterschap Brabantse Delta is in 2013 geformaliseerd. In bijlage 2 gaat het om project 23.

Kade Peute

In het laatste kwartaal van 2011 is een erfpachtovereenkomst met het bedrijf Peute Papier BV getekend. Op dit terrein is ook een kade voorzien waarvan de bouw in 2012 zou starten. In 2013 is er onderzoek uitgevoerd naar de bodemgesteldheid. De voorbereidingen zijn niet verder uitgevoerd door omstandigheden. Deze omstandigheden hebben Peute BV gedwongen voorlopig van vestiging af te zien. Zij zoeken naar een andere gebruiker. In bijlage 2 gaat het om project 29.

Industrial Park

De Energieweg is in 2011 opgeleverd. Deze weg ontsluit het perceel ten westen van het kabel en leidingtracé van Shell naar Lyondell-Basell. De verkoop van overtollig zand op de voormalige Shell reserve verloopt langzaam. Door de economische omstandigheden gaat dit minder voorspoedig dan voorzien. Vooralsnog levert dit geen problemen op. In bijlage 2 gaat het om project 8.

Middenweg

Het huidige en toekomstige verkeersaanbod hebben ertoe bijgedragen dat op een groot deel van de Middenweg groot onderhoud moet worden gepleegd. In 2013 is dit inhou-

delijk voorbereid. De werkzaamheden worden medio 2014 uitgevoerd. Dit project heeft vertraging opgelopen omdat wij in dit project ook de overwegenbeveiliging ter hand nemen en er hierover nog geen overeenstemming met Prorail bereikt was.

Persleiding gemaal B

Gemaal B heeft een persleiding van 4,5 kilometer. Deze is ruim 33 jaar oud en de technische staat is onbekend en niet te achterhalen. Aangezien dit een cruciale randvoorwaarde is voor het functioneren van het riool op het haven- en industrieterrein is besloten deze leiding te vervangen. Dit is in 2013 uitgevoerd. Tijdens de uitvoering kende het Havenschap tegenslag op het gebied van Niet Gesprongen Explosieven (NGE). De persleiding kende enkele boringen welke door de oorspronkelijke bodem gingen en daarmee mogelijke NGE tegen konden komen. Onderzoek wees uit dat een aanpassing van het tracé nodig was. Het werk is zonder incidenten verlopen en binnen planning en budget opgeleverd.

Stoomleiding Erca

Het Havenschap rondde in 2013 de aanleg van een stoomleiding af. Deze leiding werd aangelegd om het bedrijf Erca van stoom te voorzien. Dit project kent een budgetoverschrijding van circa 30%. Deze overschrijding was aanleiding om dit project extern te laten evalueren. Door onderzoek en interviews met alle betrokkenen, zowel intern als extern, zijn een aantal conclusies geformuleerd die zich als volgt laten samenvatten.

- Rollen en belangen liepen door elkaar heen;
- Er was te weinig aandacht voor de uitgangspunten van projectmatig werken;
- Er werd niet tijdig bijgestuurd;
- De voortgangsrapportage en bewaking was te beperkt;
- De interne procedures werden niet altijd gevolgd.

Bovenstaand heeft ertoe geleid dat er in 2013 veel tijd en energie is geïnvesteerd in de interne verantwoording en kwaliteit van de stukken die worden voorgelegd aan het Management Team en Bestuur van het Havenschap. Daarmee zijn de punten 1 en 3 t/m 5 ondervangen. Een aantal procedures zijn gewijzigd en de staf van het Havenschap is in positie gebracht om daadwerkelijk te kunnen adviseren en bij te dragen aan de taken van het Havenschap. Om projectmanagement (punt 2) verder in te bedden is er een training projectmatig werken gevolgd. In bijlage 2 gaat het om project 10.

Met uitzondering van het laatste project kenden de overige hierboven genoemde projecten geen overschrijdingen groter dan 7,5% ten opzichte van het totale budget per project.

X. Programma Interne dienstverlening

Typering

Het programma Interne dienstverlening omvat het (intern) faciliteren en ondersteunen van medewerkers, directie en bestuur ter zake van de bedrijfsvoering van het Havenschap.

Voornaamste doelstelling

In 2013 met een efficiënte bezetting van alle bedrijfsactiviteiten (doen) realiseren, de organisatie en medewerkers verder te ontwikkelen.

De interne dienstverlening is onder te verdelen in de volgende aandachtsgebieden:

Personeel

Positief bijdragen aan de continuïteit en doorontwikkeling van de organisatie door het realiseren van een kwantitatief en kwalitatief goede personeelsbezetting binnen het budget en het bewaken van het ziekteverzuim.

Per 31 december zijn er 24 personen in dienst, gezamenlijk goed voor 833,5 contracturen.

In 2013 kende de personele organisatie de volgende mutaties:

1 ontslag wegens onvoldoende functioneren, 1 ontslag op eigen verzoek, 1 stagiair en 2 indiensttredingen.

Wat betreft het ziekteverzuim over 2013 zien we een totaal ziekteverzuim van 4,13%. Over dezelfde periode in 2012 bedroeg het ziekteverzuim 4,42%. De meldingsfrequentie daalde ook licht van 1,4 naar 1,33. Het Havenschap kent echter een structureel laag ziekteverzuim waar het gemiddelde binnen een vergelijkbare categorie in de sector gemeenten tussen de 4,1 en 5,7% ligt.

In 2013 is geïnvesteerd in de verdere doorontwikkeling van zowel medewerkers als mede personeelsinstrumenten. De gesprekscyclus heeft een verdere professionalisering ondergaan. Daarnaast is er een personeelsinformatie systeem aangeschaft, zodat de personeelsadministratie op een meer professionele en efficiënte wijze kan worden georganiseerd. De trajecten ter verbetering van de resultaatgerichtheid en samenwerking zijn verder ontwikkeld in het afgelopen jaar. Ook is er geïnvesteerd in de personeelsbijeenkomsten, waarbij in interactieve bijeenkomsten is gevraagd naar de wensen en

informatiebehoeftes van medewerkers. Hier is vervolgens invulling aan gegeven in een nieuwe vorm van de bijeenkomsten die hierbij meer aansluit.

Automatisering

Automatisering is na personeel het belangrijkste productiemiddel binnen het Havenschap. In 2013 is de in 2012 aangeschafte nieuwe hardware & infrastructuur en het nieuwe aangeschafte softwarepakket, waarin alle disciplines geïntegreerd zijn, operationeel geworden en in gebruik genomen. De verdere fine-tuning van het systeem, de rollout van het nieuw Document Management Systeem en de aanschaf en ingebruikname van een nieuwe interactieve website zullen begin 2014 plaatsvinden. De aanbevelingen uit de door KPMG uitgevoerde Post go live review zijn opgevolgd en zullen hun verdere beslag krijgen in 2014.

Huisvesting

Naast het kleine onderhoud zijn er geen grootschalige onderhoudswerkzaamheden uitgevoerd. Er vinden steeds meer bijeenkomsten plaats in het kantoor van het Havenschap. De organisatie raakt hier steeds beter op ingespeeld. De brandbeveiliging is aangepast aan de aanwezigheid van grotere groepen. Het gebouw voldeed op dat aspect niet aan de geldende eisen.

Facilitaire zaken

Naast de dagelijkse gang van zaken zijn de volgende zaken aanbod geweest:

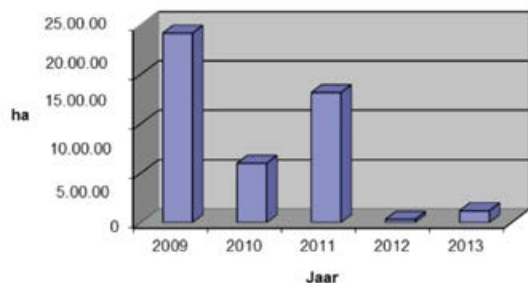
- Er zijn enkele evacuatieoefeningen gehouden, zowel aangekondigd als onaangekondigd. Op details na zijn deze goed verlopen en hebben ze kleine leermomenten opgeleverd. Het houden van oefeningen zal gecontinueerd worden.
- Er is een laadpaal voor elektrische auto's geplaatst.
- In de loze hoeken van het kantoor zijn kasten gemaakt om zo een geordende bedrijfsvoering verder in te vullen.

XI. Feiten & Cijfers

Uitgegeven industrieterrein (incl. 2e uitgifte)

Over de laatste jaren vertonen de gronduitgiftes het volgende beeld:

Jaar	Totaal in ha
2009	19.17.51
2010	6.00.34
2011	13.14.38
2012	0.30.87
2013	1.19.50



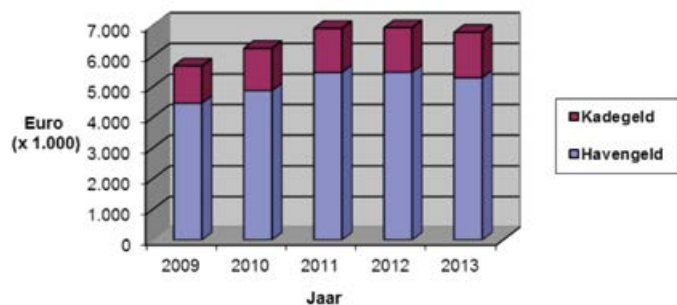
28

Haven- en kadegeldinkomsten

Haven- en kadegelden zijn de twee belangrijkste inkomstenbronnen voor het Havenschap.

Jaar	Zeehaven-geld	Binnenhaven-geld	Totaal havengeld	Kadegeld	Totaal haven- en kadegeld
2009	3.478	986	4.464	1.218	5.682
2010	3.726	1.148	4.874	1.382	6.255
2011	4.132	1.334	5.466	1.441	6.906
2012	4.086	1.387	5.473	1.456	6.929
2013	3.909	1.382	5.292	1.485	6.777

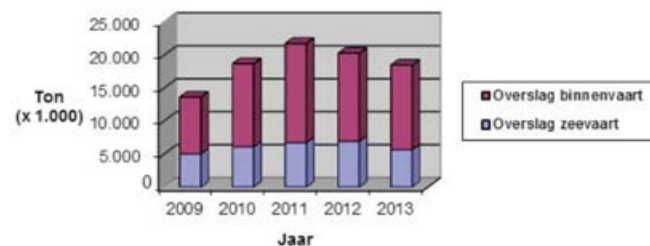
Alle bedragen x 1.000 Euro (€)



Scheepsbewegingen en goederenoverslag

Jaar	Aantal schepen		Goederenoverslag					
			Zeeschepen (x 1.000 ton)			Binnenvaart-schepen (x 1.000 ton)	Scheepvaart (x 1.000 ton)	% t.o.v. vorig jaar
	zee	binnen	gelost	geladen	totaal	gelost/geladen	totaal	
2009	1.737	9.621	3.431	1.604	5.035	8.599	13.634	-11.1
2010	2.007	11.705	4.187	1.931	6.118	12.614	18.732	37.4
2011	2.069	13.804	4.690	2.057	6.747	15.020	21.767	16.2
2012	1.973	12.723	4.405	2.536	6.941	13.350	20.291	-6.8
2013	1.686	12.837	3.869	1.798	5.667	12.830	18.497	-8.8

Alle bedragen x 1.000 Euro (€)



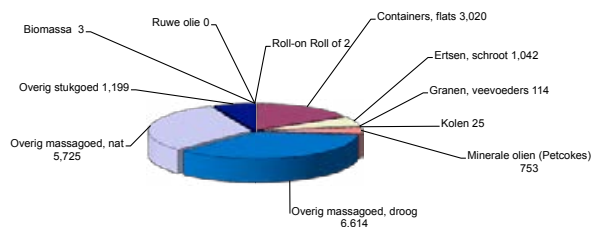
29

Goederenoverslag per goederensoort (x 1.000 ton)

Zeevaart	2013
Biomassa	3
Containers. flats	962
Ertsen. schroot	648
Granen. veevoerders	99
Kolen	16
Minerale olien (Petcoke)	149
Overig massagoed. droog	1.337
Overig massagoed. nat	1.997
Overig stukgoed	453
Roll-on Roll of	1
Ruwe olie	0
Totaal	5.667

Binnenvaart	2013
Biomassa	0
Containers. flats	2.058
Ertsen. schroot	393
Granen. veevoerders	15
Kolen	9
Minerale olien (Petcoke)	603
Overig massagoed. droog	5.277
Overig massagoed. nat	3.728
Overig stukgoed	746
Roll-on Roll of	0
Ruwe olie	0
Totaal	12.830

Goederensoort zee- en binnenvaart 2013 (x 1.000 ton)



Goederenvervoer per spoor

Jaar	Aantal wagons	Vervoerd product (x 1.000 ton)	% t.o.v. vorig jaar
2009	28.781	749	7.2
2010	27.716	720	-3.9
2011	26.769	664	-7.8
2012	21.143	677	2.0
2013	15.530	476	-29.7

Werkgelegenheid

Opbouw werknemersbestand binnen de vestigingen 2013	
Totale directe werkgelegenheid binnen het gehele haven- en industrieterrein Moerdijk:	8.371 werknemers
Totale indirecte werkgelegenheid gecreëerd door het haven- en industrieterrein Moerdijk:	7.756 werknemers
Totale werkgelegenheid gecreëerd door het haven- en industrieterrein Moerdijk:	16.127 werknemers

Gegevens gebaseerd op een telling.

Vestigingen

Aantal vestigingen op het bedrijventerrein Moerdijk in 2013 naar sector:

Sector	Aantal vestigingen
Industrie	62
Bouwnijverheid	28
Reparatie van consumentenartikelen en handel	44
Vervoer, opslag en communicatie	99
Verhuur van en handel in onroerend goed, verhuur van roerende goederen en zakelijke dienstverlening	178
Overig	5
Totaal	416

Bron: Lijst gevestigde bedrijven Havenschap Moerdijk

XII. Waarderingsgrondslagen en Resultaatbepaling

Dit jaarverslag & jaarrekening is opgesteld conform het BBV (Besluit Begroting en Verantwoording provincies en gemeenten) en uitgaande van de continuïteitsveronderstelling.

De opstelling van de jaarrekening vereist dat het management oordelen vormt en schattingen en veronderstellingen maakt die van invloed zijn op de toepassing van grondslagen en de gerapporteerde waarde van activa en verplichtingen, en van baten en lasten. De daadwerkelijke uitkomsten kunnen afwijken van deze schattingen. De schattingen en onderliggende veronderstellingen worden voortdurend beoordeeld. Herzieningen van schattingen worden opgenomen in de periode waarin de schatting wordt herzien en in toekomstige perioden waarvoor de herziening gevolgen heeft. De cijfers over 2012 zijn geherrubriceerd teneinde vergelijkbaarheid met 2013 mogelijk te maken.

De waardering van de balansposten geschiedt, tenzij anders vermeld, tegen nominale waarde. De onder materiële vaste activa opgenomen activa m.u.v. in erfpacht of huur uitgegeven terreinen zijn opgenomen tegen de verwervingsprijs verminderd met eventueel ontvangen investeringssubsidie. Daarop worden de lineaire afschrijvingen, gebaseerd op de geschatte economische levensduur, in mindering gebracht. De in erfpacht of huur uitgegeven terreinen worden gewaardeerd tegen eerste uitgifteprijs. Hierop wordt niet afgeschreven. Bij de waardering tegen de eerste uitgifteprijs ontstaat meestal een opwaardering die als winst wordt aangemerkt.

De post grondexploitaties bestaat uit grondexploitaties eerste uitgiftes en grondexploitaties teruggekochte gronden. Bij de grondexploitaties wordt in principe rekening gehouden met rentekosten over de grond (aankoopbedrag) met uitzondering van de grondexploitaties die gestart zijn voor 1 januari 2004. De toe te rekenen rentekosten worden gebaseerd op de rente die betaald wordt. Verder worden aan de grondexploitaties bouwrijp maakkosten, OZB kosten en overige kosten toegerekend. De nog te realiseren kosten worden gebaseerd op ramingen. Vanaf 2010 wordt winst uit de grondexploitaties genomen op basis van de gerealiseerde uitgiftes. Hierbij wordt uitgegaan van gemiddelde (gerealiseerde en nog te realiseren) uitgifte prijzen van alle uitgeefbare ha en de (gerealiseerde en nog te realiseren) kosten. Voor de wat complexere en langlopende grondexploitaties waarvoor nog niet veel ha uitgegeven zijn wordt een risicobuffer aangehouden van 10% van de totale nog te verwachte opbrengsten.

Het Havenschap heeft voor haar werknemers een toegezegde-pensioenregeling. De hiervoor in aanmerking komende werknemers hebben op de pensioengerechtigde leeftijd recht op een pensioen, welke afhankelijk is van leeftijd, salaris en dienstjaren. De regeling is ondergebracht bij het bedrijfstakpensioenfonds ABP. Op de balansdatum is het dekkingspercentage van het ABP uitgekomen op 105,9. Het Havenschap heeft geen verplichting tot het voldoen van aanvullende bijdragen in geval van een tekort bij het ABP, anders dan het effect van hogere toekomstige premies. Het Havenschap heeft de pensioenregeling verwerkt als een toegezegde-bijdrage-regeling en heeft de verschuldigde premies tot en met het einde van het boekjaar in de jaarrekening verantwoord. Voor zover de verschuldigde premies op balansdatum nog niet zijn voldaan, wordt hiervoor een verplichting opgenomen. Als de op balansdatum reeds betaalde premies de verschuldigde premies overtreffen, wordt een overlopende actiefpost opgenomen voor zover sprake zal zijn van terugbetaling door het fonds of van verrekening met in de toekomst verschuldigde premies. Vanaf 2010 worden de kasgeldleningen (met een renteswap) verantwoord onder schulden op lange termijn. Hiermee wordt invulling gegeven aan de bepalingen in de Ruddo (Regeling uitzettingen en derivaten decentrale overheden) over de wijze waarop rentederivaten in de jaarrekening moeten worden verwerkt en om aansluiting te zoeken bij de opgave van de kasgeldlimiet en de renterisiconorm. Financiële instrumenten omvatten investeringen in aandelen en obligaties, handels- en overige vorderingen, geldmiddelen, leningen en overige financieringsverplichtingen, afgeleide financiële instrumenten (derivaten), handelschulden en overige te betalen posten. In de jaarrekening zijn de volgende categorieën financiële instrumenten opgenomen: handelsportefeuille (financiële activa en financiële verplichtingen), overige vorderingen, overige financiële verplichtingen en derivaten. Financiële instrumenten worden bij de eerste opname verwerkt tegen reële waarde, waarbij (dis)agio en de direct toerekenbare transactiekosten in de eerste opname worden meegenomen. Indien echter financiële instrumenten bij de vervolgwaaarding worden gewaardeerd tegen reële waarde met verwerking van waardeveranderingen in de winst-en-verliesrekening, worden direct toerekenbare transactiekosten direct verwerkt in de winst-en-verliesrekening. In contracten besloten financiële instrumenten die niet worden gescheiden van het basiscontract, worden verwerkt in overeenstemming met het basiscontract. Na de eerste opname worden financiële instrumenten op de hierna beschreven manier gewaardeerd.

Overige vorderingen worden na eerste opname gewaardeerd tegen geamortiseerde kostprijs op basis van de effectieve rentemethode, verminderd met bijzondere waardeverminderingverliezen.

Langlopende en kortlopende schulden en overige financiële verplichtingen worden na eerste opname gewaardeerd tegen geamortiseerde kostprijs op basis van de effectieve rentemethode.

Na eerste opname worden afgeleide financiële instrumenten (zoals renteswaps) gewaardeerd op kostprijs, daar het Havenschap hedge accounting onder het kostprijs hedgemodel toegepast.

Indien kostprijs hedge accounting wordt toegepast vindt, zolang het afgeleide instrument betrekking heeft op afdekking van het specifieke risico van een toekomstige transactie die naar verwachting zal plaatsvinden, geen herwaardering van dit instrument plaats. Zodra de verwachte toekomstige transactie leidt tot verantwoording in de winst-en-verliesrekening, wordt de met het afgeleide instrument samenhangende winst of het met het afgeleide instrument samenhangende verlies in de winst-en-verliesrekening verwerkt. Indien de afgedekte positie van een verwachte toekomstige transactie leidt tot de opname in de balans van een niet-financieel actief of een niet-financiële verplichting wordt de kostprijs van dit actief aangepast met de afdekkingsresultaten die nog niet in de winst-en-verliesrekening zijn verwerkt.

Indien afgeleide instrumenten aflopen of worden verkocht, dient de cumulatieve winst die of het cumulatieve verlies dat tot dat moment nog niet in de winst-en-verliesrekening was verwerkt, als overlopende post in de balans opgenomen te worden, totdat de afgedekte transacties plaatsvinden. Indien de transacties naar verwachting niet meer plaatsvinden, wordt de cumulatieve winst of het cumulatieve verlies overgeboekt naar de winst-en-verliesrekening. Indien afgeleide instrumenten niet langer voldoen aan de voorwaarden voor hedge accounting, maar het financiële instrument niet wordt verkocht, wordt ook de hedge accounting beëindigd. De vervolgwaaardering van het financiële instrument is dan tegen kostprijs of lagere marktwaarde.

Het Havenschap documenteert de hedgerelaties in generieke hedgedocumentatie en toetst periodiek de effectiviteit van de hedgerelaties door vast te stellen dat er sprake is van een effectieve hedge respectievelijk dat er geen sprake is van overhedges.

Het Havenschap bepaalt op elke balansdatum de mate van ineffectiviteit van de combinatie van het afdekkingsinstrument en de afgedekte positie (de hedgerelatie). De mate van ineffectiviteit van de hedgerelatie wordt vastgesteld door het vergelijken van de kritische kenmerken van het afdekkingsinstrument en de afgedekte positie in de hedgerelatie. De onderneming hanteert voor deze vergelijking de volgende kritische kenmerken:

- omvang;
- looptijd;
- afgedekt risico;
- wijze van afrekening van het afdekkingsinstrument en afgedekte positie.

Indien de kritische kenmerken, beoordeeld in de context van de hedgerelatie, aan elkaar gelijk zijn (geweest), is geen sprake (geweest) van ineffectiviteit.

Indien de kritische kenmerken, beoordeeld in de context van de hedgerelatie, niet aan elkaar gelijk zijn (geweest), is sprake (geweest) van ineffectiviteit. In dat geval wordt de mate van ineffectiviteit vastgesteld door de verandering in reële waarde van het afdekkingsinstrument te vergelijken met de verandering in reële waarde van de afgedekte positie. Indien sprake is van een cumulatief verlies op de hedgerelatie over de periode vanaf eerste verwerking van het afdekkingsinstrument tot aan balansdatum, wordt deze ineffectiviteit (het verlies) direct in de winst-en-verliesrekening verwerkt.

De voorzieningen zijn gewaardeerd tegen nominale waarde. Jaarlijks worden aan de voorziening wegen, de voorziening riolering en de voorziening infra nat vaste bedragen ten laste van de Programmarekening toegevoegd. Deze bedragen zijn gebaseerd op meerjarenramingen.

Het resultaat wordt bepaald tussen de bedrijfsopbrengsten enerzijds en de bedrijfslasten anderzijds. De kosten en opbrengsten worden toegerekend aan het jaar waarop zij betrekking hebben. Het resultaat uit de grondexploitaties bestaat uit de winstneming uit de grondexploitaties.

XIII. Balans per 31 december 2013

ACTIVA

	2013		2012	
Vaste activa				
I. Materiële vaste activa				
a. Erfpacht terreinen	85.247.670		84.081.826	
b. Verhuurde terreinen	4.454.967		3.649.686	
c. Haveninrichting	24.997.262		25.835.416	
d. Terreininrichting	4.152.521		4.359.319	
e. Bedrijfsgebouwen en inventaris	2.475.663		2.192.183	
f. Stoomleiding	665.891		0	
g. Apparatuur Zien & Gezien Worden	1.097.999		1.425.349	
h. Openbare Infra	1.235.297		1.306.223	
i. Vaste Activa in ontwikkeling	14.096		757.918	
		124.341.365		123.607.920
II Financiële vaste activa				
a. Overige vorderingen	10.327.365		10.327.365	
		10.327.365		10.327.365
Vlottende activa				
I. Voorraden				
a. Grondexploitaties	84.877.136		82.518.355	
		84.877.136		82.518.355
II. Vorderingen				
a. Debiteuren	461.347		745.512	
b. Debiteuren openbare lichamen	0		9.045	
c. Overlopende activa	667.077		578.117	
		1.128.424		1.332.674
III. Liquide middelen				
a. Kas en bankiers	1.950.914		801.156	
		1.950.914		801.156
		222.625.204		218.587.470

Voor resultaatbestemming
Alle bedragen in Euro's (€)

PASSIVA

	2013		2012	
Vaste passiva				
I. Eigen vermogen				
a. Algemene reserve	68.179.176		63.543.399	
b. Reserve baggeren	3.413.936		3.202.965	
c. Reserve ontwikkelingen	8.291.896		7.719.507	
d. Vitaliteitsregeling	47.411			
		79.932.418		74.465.870
Onverdeeld resultaat		4.094.782		5.045.643
II. Voorzieningen				
a. Voorziening wegen	1.046.599		857.162	
b. Voorziening riolering	4.052.433		4.941.386	
c. Voorziening infra nat	2.045.568		1.640.729	
d. Voorziening overige	95.000		95.000	
		7.239.599		7.534.277
III. Schulden op lange termijn				
a. Langlopende geldleningen	7.549.621		7.900.591	
b. Kasgeldleningen (in combinatie met renteswaps)	121.000.000		120.900.000	
		128.549.621		128.800.591
Vlottende passiva				
I. Schulden op korte termijn				
a. Crediteuren	814.039		782.793	
b. Crediteuren openbare lichamen	49.217		0	
c. Overlopende passiva	1.945.529		1.958.297	
		2.808.785		2.741.090
		222.625.204		218.587.470

Voor resultaatbestemming
Alle bedragen in Euro's (€)

XIII. Programmarekening 2013

	Gerealiseerd 2013	Budget 2013	Gerealiseerd 2012
Programma Commercie			
Opbrengsten Nat	8.788	9.836	9.138
Opbrengsten Droog	8.879	8.992	8.083
Kosten Droog	-214	-228	-215
Totaal Programma Commercie	17.453	18.600	17.006
Programma Communicatie			
Opbrengsten Communicatie	59	56	63
Kosten Communicatie	-231	-252	-154
Totaal Programma Communicatie	-172	-196	-91
Programma Beheer nat			
Kosten Beheer nat	-1.443	-1.365	-1.312
Totaal Programma Beheer nat	-1.443	-1.365	-1.312
Programma Beheer droog			
Kosten Beheer droog	-3.289	-3.513	-3.387
Totaal Programma Beheer droog	-3.289	-3.513	-3.387
Programma Haven en beveiliging			
Opbrengsten Haven en beveiliging	599	496	496
Kosten Haven en beveiliging	-1.404	-1.505	-1.103
Totaal Programma Haven en beveiliging	-805	-1.009	-607
Progr. Ruimtelijke ontwikkeling, milieu en duurzaamheid			
Opbrengsten Ruimte, ontw., mil. en duurzaamh.	106	70	87
Kosten Ruimte, ontw., mil. en duurzaamh.	-247	-175	-185
Totaal Progr Ruimte, ontw. milieu en duurzaamh.	-141	-105	-98
Programma Interne dienstverlening			
Opbrengsten Overhead	102	0	2
Kosten Overhead	-960	-544	-982
Opbrengsten Hulpkostenplaatsen	0	0	0
Kosten Hulpkostenplaatsen	-2.818	-2.929	-2.655
Algemene baten	90	0	29
Rentebaten	2.436	2.438	2.491
Algemene lasten	-581	0	-464
Rentelasten	-5.428	-6.399	-5.724
Totaal Programma Interne dienstverlening	-7.159	-7.434	-7.303
TOTAAL OPBRENGSTEN	21.059	21.888	20.388
TOTAAL KOSTEN	16.615	16.910	16.181
TOTAAL RESULTAAT (EXCL. GRONDEXPL.)	4.444	4.978	4.207
TOTAAL RESULTAAT GRONDEXPLOITATIES	72	2.270	305
TOTAAL RESULTAAT VOOR RESERVMUTATIES EN VOOR BESTEMMING	4.516	7.248	4.512
Mutaties in reserves			
Beschikkingen ten laste van reserves	429	962	884
Toevoeging aan reserves	-850	-850	-350
Totaal Mutaties in reserves	-421	112	534
ONVERDEELD RESULTAAT	4.095	7.360	5.046

(Totaal Resultaat na reservemutaties en voor bestemming)
Alle bedragen x 1.000 euro (€)

XV. Toelichting op de Balans per 31 december 2013

VASTE ACTIVA

I. Materiële vaste activa

Materiële vaste activa	Boekwaarde per 01-01-2013	Investerings/ desinvesteringen 2013	Afschrijvingen 2013	Bijdragen van derden direct gerelateerd aan een actief	Afwaarderingen wegens duurzame waarverminderingen	Boekwaarde per 31-12-2013
Erfpacht terreinen	84.081.826	1.165.844	0	0	0	85.247.670
Sub-totaal	84.081.826	1.165.844	0	0	0	85.247.670
Verhuurde terreinen	3.649.686	805.281	0	0	0	4.454.967
Sub-totaal	3.649.686	805.281	0	0	0	4.454.967
Haveninrichting	25.835.416	0	838.154	0	0	24.997.262
Sub-totaal	25.835.416	0	838.154	0	0	24.997.262
Terreininrichting	4.359.319	0	206.798	0	0	4.152.521
Sub-totaal	4.359.319	0	206.798	0	0	4.152.521
Bedrijfsgebouwen en inventaris						
Kantoorgebouw	1.859.664	0	76.763	0	0	1.782.902
Kantoor inventaris en IT	172.714	638.345	253.314	0	0	557.744
HMCC inrichting & inventaris	11.199	0	414	0	0	10.785
Inrichting havendienst	0	0	0	0	0	0
Keuken inrichting & inventaris	13.908	0	4.058	0	0	9.850
Archief inventaris	11.346	0	1.105	0	0	10.241
Technisch materiaal	278	0	278	0	0	0
Kantoor & loods beheer	123.075	0	18.935	0	0	104.141
Sub-totaal	2.192.183	638.345	354.865	0	0	2.475.663
Stoomleiding	0	690.927	25.037	0	0	665.891
Sub-totaal	0	690.927	25.037	0	0	665.891
Lease app.Zien & Gezien Worden	0	0	0	0	0	0
Sub-totaal	0	0	0	0	0	0
App. Zien & Gezien Worden	1.425.349	0	327.350	0	0	1.097.999
Sub-totaal	1.425.349	0	327.350	0	0	1.097.999
Openbare Infra	1.306.223	0	70.926	0	0	1.235.297
Sub-totaal	1.306.223	0	70.926	0	0	1.235.297
Vaste Activa in ontwikkeling	757.918	-693.822	0	50.000	0	14.096
Sub-totaal	757.918	-693.822	0	50.000	0	14.096
Totaal	123.607.920	2.606.575	1.823.130	50.000	0	124.341.365

Alle bedragen in Euro's (€)

De materiële vaste activa bestaat, met uitzondering van de post openbare infra, alleen uit investeringen met economisch nut. De materiële activa zijn toegenomen door in erfpacht uitgegeven terreinen (€ 1,165 miljoen) en door uitgifte verhuurde terreinen (€ 0,8 miljoen). In 2012 was in totaal voor € 0,5 miljoen uitgegeven. De investering in kantoor inventaris betreft de investeringen hard- en software. Onder vaste activa in ontwikkeling zijn investeringen opgenomen die nog niet gereed zijn. Het betreft het project 29 Kade Peute. In de materiële vaste activa is project 10 Stoomleiding Erca opgenomen omdat deze in 2013 in gebruik is genomen hoewel nog niet financieel is afgerond. In hoofdstuk IX Programma Grondexploitaties is voor de projecten een toelichting terug te vinden. In bijlage 2 Overzicht projecten 2013 in de tabel Projecten vaste activa in ontwikkeling zijn de financiële gegevens per project terug te vinden.

II. Financiële vaste activa

De financiële vaste activa bestaat uit de financiële waarde van een in eeuwigdurend erfpacht uitgegeven perceel.

Vlottende activa

I. Voorraden

Grondexploitaties

Grondexploitaties	Realisatie 2013	Begroting 2013	Vershil 2013	Realisatie 2012
Opbrengsten	2.414	12.834	10.561-	624
Kosten	4.701-	11.918-	7.204	3.204-
Mutaties	2.359	1.854	518	2.884
Winstneming	72	2.770	2.839-	305

Alle bedragen x 1.000 Euro (€)

In 2013 hebben twee grondtransacties uit de grondexploitaties plaatsgevonden. Hierbij is 8.019 m² grond in erfpacht uitgegeven met een grondexploitatie opbrengstwaarde van ca. € 1.166.000 en 5.539 m² uitgegeven grond in tijdelijke huur met een grondexploitatie opbrengstwaarde van ca. € 805.000. De overige opbrengsten van ca. € 443.000 bestaan hoofdzakelijk uit verkoop overtollig zand gelegen op het terrein van Industrial Park 132 ha. Dit alles in tegenstelling tot waarmee in de begroting 2013 rekening was gehouden, namelijk met een uitgifte in erfpacht van 81.119 m² met een grondexploitatie opbrengstwaarde van ca. € 12.834.000. In 2013 is voor ca. € 4.714.000 aan kosten gemaakt en geactiveerd. Deze bestaan voornamelijk uit rentekosten (ca. € 2.436.000), kosten voor terugkoop van een terrein (€ 1.830.000), bouwrijpmaakkosten (ca. € 203.000 met name bijdrage in aanleg industriewaterleiding Industrial Park), OZB (ca. € 186.000) en overige kosten (ca. € 59.000). In de begroting 2013 was rekening gehouden met ca. € 11.918.000 aan kosten voornamelijk voor baggeren van de Westelijke Insteekhaven, bouwrijp maken Industrial Park en de rentekosten Industrial Park. In 2013 is uiteindelijk voor ca. € 72.000 winst uit de grondexploitaties genomen. In de begroting was rekening gehouden met een verwachte winstneming van ca. € 2.770.000. Het verschil tussen de werkelijke en de begrote winstneming is name het gevolg van het feit dat er minder grond m² is uitgegeven dan begroot.

De methode van winst nemen uit de grondexploitaties wordt toegelicht in hoofdstuk XII Waarderingsgrondslagen en Resultaatbepaling. Bij de grondexploitaties wordt in principe rekening gehouden met rentekosten (over de grond) met uitzondering van de grondexploitaties die gestart zijn voor 1 januari 2004. De toe te rekenen rentekosten worden gebaseerd op de rente die betaald wordt.

Grondexploitatie	Realisatie t/m 2013	Realisatie t/m 2012
Opbrengsten cum	33.268	30.854
Kosten cum	95.888-	91.187-
Winstnemingen cum	22.257	22.185
Eindsaldo 31-12-2013	84.877-	82.518-

Alle bedragen x 1.000 Euro (€)

Uit de nog lopende grondexploitatie is tot en met 2013 voor ca. € 33.268.000 grond uitgegeven, voor ca. € 95.888.000 geïnvesteerd en voor ca. € 22.257.000 winst genomen. Hiermee komt de boekwaarde per 31 december 2013 uit op ca. € 84.877.000.

Grondexploitatie	Na 2013	Na 2012
Nog uit te geven	210.628	210.628
Boekwaarde per 31-12	84.877-	82.518-
Nog te investeren	43.457-	63.602-
Nog te realiseren winst	82.293	64.507

Alle bedragen x 1.000 Euro (€)

Door de terugkoop van een terrein en de daarmee samenhangende twee gereali-seerde gronduitgiftes kan eind 2013 nog (steeds) 137.09.81 ha uitgegeven worden. De opbrengstwaarde van deze hectares wordt geraamd op ca. € 210.628.000. Hierbij zijn de ha waarvoor geen opties verleend zijn gewaardeerd tegen de interne bepaalde minimumgrondprijzen, die in 2013 gehanteerd werden. De boekwaarde per 31 december 2013 bedraagt ca. € 84.877.000 en nog te besteden bedragen ca. € 43.457.000. De nog te besteden bedragen bestaan met name uit bouwrijpmaakkosten (ca. € 8.526.000) en rentekosten (ca. € 31.617.000) en jaarlijks kosten waaronder OZB (ca. € 3.314.000). Nog te investeren is afgenomen met ca. € 20.145.000 doordat de raming voor de bouwrijpmaakkosten Industrial Park naar beneden is bijgesteld en de eventueel te maken baggerkosten voor de Westelijke Insteekhaven niet meer toegerekend worden aan Industrial Park.

II. Vorderingen

a. Debiteuren

De post debiteuren bestaat voor € 1.199.152 uit openstaande debiteuren, voornamelijk binnenhavengelden, spoorweggebruik, rioolheffingen en vooruit gefactureerde erfpach-ten 1e kwartaal 2014. Hiertegenover staat een voorziening van € 737.804 ter dekking voor mogelijke oninbare vorderingen. De post debiteuren openbare lichamen bedraagt € 0.

b. Overlopende activa

De post overlopende activa bestaat uit:

	2012	2011
• Externe kosten brand Chemie Pack	+ € 2.145.456	+ € 2.145.456
• Voorziening mogelijk oninbare externe kosten brand Chemie Pack	- € 2.145.456	- € 2.145.456
• Nog te ontvangen havengeldgaranties	+ € 0	+ € 136.901
• Nog te ontvangen BTW november en december	+ € 247.919	+ € 227.807
• Nog te ontvangen opbrengsten stamspoorlijn	+ € 0	+ € 23.624
• Nog te ontvangen opbrengsten bannermasten	+ € 38.917	+ € 42.000
• Vooruitbetaalde kosten Project verhandelbare geluidrechten	+ € 3.762	+ € 54.520
• Vooruitbetaalde kosten	+ € 0	+ € 37.066
• Kostprijs nog te verrekenen schades	+ € 183.343	+ € 27.780
• Nog te factureren debiteuren	+ € 178.014	+ € 0
• Nog te verrekenen kosten sonderingen	+ € 15.500	+ € 15.500
• Nog te ontvangen afrekening zeehavengelden Rotterdam	+ € 0	+ € 12.248
• Kruisposten bank-kas	- € 1.050	+ € 0
• Waarborgsom TPG post frankeremachine	+ € 672	+ € 672
Totaal	€ 667.077	€ 578.117

III. Liquide middelen

a. Kas en bankiers

Dit betreft het totaal aan bank en kassaldo. Liquide middelen staan ter vrije beschikking.

Vaste passiva

I. Eigen vermogen

	Algemene reserve	Reserve baggeren	Reserve ontwikkelingen	Vitaliteits-regeling	Totaal
Saldo 01-01-2013	63.543.399	3.202.965	7.719.507	0	74.465.871
Toevoegingen winst 2012	4.998.232	0	0	47.411	5.045.643
Toevoegingen	0	250.000	600.000	0	850.000
Onttrekkingen	362.455	39.029	27.611	0	429.095
Saldo 31-12-2013	68.179.176	3.413.936	8.291.896	47.411	79.932.418

Alle bedragen in Euro's (€)

Algemene reserve

Algemene reserve	2013	2012
Saldo 01-01-2013	63.543.399	52.345.516
Toevoegingen winst 2012	4.998.232	11.560.338
Onttrekkingen	362.455	362.455
Saldo 31-12-2013	68.179.176	63.543.399

Alle bedragen in Euro's (€)

De toevoeging van € 4.998.232 volgt uit de winstbestemming over 2012, de onttrekkingen van € 362.455 zijn de afschrijvingen en rentekosten van het project Zien en Gezien worden Fase 3 over 2013.

Reserve baggeren

Reserve baggeren	2013	2012
Saldo 01-01-2013	3.202.965	2.952.965
Toevoegingen winst 2012	0	0
Toevoegingen	250.000	250.000
Onttrekkingen	39.029	0
Saldo 31-12-2013	3.413.936	3.202.965

Alle bedragen in Euro's (€)

De toevoeging van € 250.000 volgt uit de begroting 2013. In 2013 hebben baggerwerkzaamheden plaatsgevonden in insteekhaven Roodevaart.

Reserve ontwikkelingen

Reserve ontwikkelingen	2013	2012
Saldo 01-01-2013	7.719.507	8.141.504
Toevoegingen winst 2012	0	0
Toevoegingen	600.000	100.000
Onttrekkingen	27.611	521.998
Saldo 31-12-2013	8.291.896	7.719.507

Alle bedragen in Euro's (€)

Alle kosten in verband met een te hoge geluidsbelasting op de woningen Roodevaart e.o. als gevolg van de aanwezigheid van het haven- en industrieterrein komen ten laste van deze reserve. In 2013 is € 27.611 via de resultaatbestemming onttrokken aan deze reserve. In 2013 zijn er geen woningen aangekocht, waarmee het totaal nog aan te kopen woningen op 2 blijft staan. O.a. inclusief overige geluidswerende maatregelen worden de nog te maken kosten geraamd op ca. € 8.292.000. Op het moment dat de Havenstrategie definitief wordt, worden deze nog te maken kosten herijkt.

Vitaliteitsregeling	2013	2012
Saldo 01-01-2013	0	0
Toevoegingen winst 2012	47.411	0
Toevoegingen	0	0
Onttrekkingen	0	0
Saldo 31-12-2013	47.411	0

Alle bedragen in Euro's (€)

Met de Havenschap Vitaliteitsregeling wil het Havenschap een bijdrage leveren aan de kwaliteit en vitaliteit van de lokale en regionale samenleving. Daarnaast geeft de regeling het Havenschap de kans om de betrokkenheid met de lokale initiatieven te vergroten. Jaarlijks wordt 1% van de winst uit de reguliere exploitatie toegevoegd aan de vitaliteitsregeling.

Exploitatiesaldo

Het voordelige exploitatiesaldo na bestemming over 2012 van € 5.045.643 inclusief de winst uit de grondexploitaties is conform het door de Raad van Bestuur genomen besluit afgewikkeld en toegevoegd aan de algemene reserve en aan de Havenschap vitaliteitsregeling.

Voor bestemming van het resultaat bedraagt het exploitatiesaldo 2013 € 4.515.687 positief.

Van de kosten 2013 is bij bestemming van het resultaat € 362.455 ten laste van de algemene reserve, € 39.029 ten laste van reserve baggeren en € 27.611 ten laste van de reserve ontwikkeling gebracht. In 2013 is conform de begroting 2013 € 250.000 aan de reserve baggeren en € 600.000 aan reserve ontwikkeling toegevoegd. Dit omdat het rechtstreeks storten en onttrekken aan reserves van het BBV (Besluit Begroting en Verantwoording provincies en gemeenten) niet is toegestaan. Stortingen en onttrekkingen dienen via de Programmarekening te lopen en bij de winstbestemming c.q. verliesbestemming ten gunste of ten laste van de reserve te worden gebracht.

Na bestemming van het resultaat bedraagt het exploitatiesaldo 2013 € 4.094.782 positief, met de volgende onderverdeling:

Exploitatieresultaat	2013	2012
Reguliere exploitatie	4.022.555	4.741.056
Grondexploitatie	72.227	304.587
Totaal	4.094.782	5.045.643

Alle bedragen in Euro's (€)

II. Voorzieningen

	Voorziening infra droog	Voorziening riolering	Voorziening infra nat	Voorziening overige	Totaal
Saldo 01-01-2013	857.162	4.941.386	1.640.729	95.000	7.534.277
Dotatie	715.000	973.000	343.000	0	2.031.000
Onttrekkingen	525.563	1.861.953	-61.839	0	2.325.677
Saldo 31-12-2013	1.046.599	4.052.433	2.045.568	95.000	7.239.599

Alle bedragen in Euro's (€)

Voorziening infra droog

Voorziening infra droog	2013	2012
Saldo 01-01-2013	857.162	1.142.982
Dotatie	715.000	715.000
Onttrekkingen	525.563	1.000.820
Saldo 31-12-2013	1.046.599	857.162

Alle bedragen in Euro's (€)

Met deze voorziening worden de kosten voor groot onderhoud infra droog geëgaliseerd. De dotatie is gebaseerd op de laatste vierjaarlijkse update van het Rationeel Weg Beheersysteem van 2010. Volgens dit plan zou in 2013 € 100.000 worden onttrokken aan deze voorziening. De onttrekking van € 525.563 bestaat o.a. uit grootonderhoud wegen, opstellen bestek renovatie Middenweg werkzaamheden aan openbare verlichting, vervanging elektriciteitsmasten en vervangen van voedingskasten op diverse locaties.

Voorziening riolering

Voorziening riolering	2013	2012
Saldo 01-01-2013	4.941.386	4.484.197
Dotatie	973.000	973.000
Onttrekkingen	1.861.953	515.811
Saldo 31-12-2013	4.052.433	4.941.386

Alle bedragen in Euro's (€)

Met deze voorziening worden de kosten voor groot onderhoud en vervanging van de riolering geëgaliseerd. De dotatie is gebaseerd op de laatste vierjaarlijkse updates van het rioolbeheersplan in 2011. Volgens plan zou in 2013 € 440.000 worden onttrokken aan deze voorziening. De onttrekking van € 1.861.953 bestaat o.a. uit de aanleg persleiding gemaal B en C naar ontvangstkelder, deze werkzaamheden waren voorzien in 2012 maar zijn doorgeschoven naar 2013, en renovatie Rioolput BV 13.

Voorziening infra nat

Voorziening infra nat	2013	2012
Saldo 01-01-2013	1.640.729	1.685.269
Dotatie	343.000	343.000
Onttrekkingen	-61.839	387.540
Saldo 31-12-2013	2.045.568	1.640.729

Alle bedragen in Euro's (€)

Met deze voorziening worden de kosten voor groot onderhoud aan o.a. waterwegen, kademuuren en glooiingen, meerpalen en steigers, water in- en uitlaten en vaarweg aanduiding in en rondom de havens van het haven- en industrieterrein geëgaliseerd. Volgens plan zou in 2013 € 175.000 aan deze voorziening worden onttrokken. De positieve onttrekking van € -61.839 bestaat uit een correctie van € 127.375. Dit bedrag was in 2012 ten onrechte onttrokken aan deze voorziening voor de reparatie aan een kraanbaan. Getracht wordt om deze kosten te verhalen. De onttrekking van € 65.536 bestaat o.a. uit onderhoud brug Roodevaart en onderhoud aan kades.

Voorziening overige

Voorziening overige	2013	2012
Saldo 01-01-2013	95.000	0
Dotatie	0	95.000
Onttrekkingen	0	0
Saldo 31-12-2013	95.000	95.000

Alle bedragen in Euro's (€)

Met deze voorziening worden een deel van de herstellkosten voor een aangelegde inrichting voorzien.

III. Schulden op lange termijn

a. Langlopende geldleningen

De restant schuld op de afgesloten annuïteiten leningen bij de BNG (Bank Nederlandse Gemeenten) per ultimo 2013 bedraagt € 7.549.621. In 2013 is aan rente op deze langlopende leningen € 346.812 betaald, hiervan heeft € 337.937 betrekking op 2013. In 2014 zal € 359.118 worden afgelost. In hoofdstuk XVIII Verplichte paragrafen, paragraaf Financiering en treasury is het overzicht Langlopende geldleningen opgenomen.

b. Kasgeldleningen (in combinatie met renteswaps)

Vanaf 2010 worden de kasgeldleningen verantwoord onder schulden op lange termijn, waarmee invulling wordt gegeven aan de bepalingen in de Ruddo over de wijze waarop

rentederivaten in de jaarrekening moeten worden verwerkt en om aansluiting te zoeken bij de opgave van de kasgeldlimiet en renterisiconorm. Per 31 december 2013 is in totaal € 121.000.000 opgenomen als kasgellingen afgedekt met in onderstaand overzicht genoemde 3 renteswaps.

Renteswaps	Ingangsdatum	Einddatum	Percentage	Hoofdsom
Rabobank	26-07-2007	01-07-2022	4.8500	26.250.000
Rabobank	15/11/08	01-10-2029	4.3600	50.000.000
Deutsche Bank	16-02-2009	01-10-2023	3.6875	50.000.000
Totaal				126.250.000

Alle bedragen in Euro's (€)

Zie ook hoofdstuk XVIII Verplichte paragrafen, paragraaf Financiering en treasury.

Vlottende passiva

a. Crediteuren

De post crediteuren groot € 863.255 bestaat onder meer uit nog te betalen termijnen aan aannemers.

b. Overlopende passiva

De post overlopende passiva bestaat uit:

	2013	2012
• Vooruit gefactureerde debiteuren	+ € 246.002	+ € 154.321
• Nog te betalen rente	+ € 1.061.972	+ € 215.301
• Nog te betalen kortingen	+ € 0	+ € 486.060
• Aangegane verplichtinge	+ € 0	+ € 336.876
• Te verreffenen rente	+ € 211.000	+ € 236.000
• Negatieve marktwaarde overhedge	+ € 195.990	+ € 375.244
• Te verrekenen subsidie derden	+ € 40.443	+ € 32.493
• Nog te betalen loonbelasting	+ € 94.154	+ € 93.436
• Nog te betalen administratiekosten zeehavengeld	+ € 19.546	+ € 22.178
• Nog te betalen	+ € 76.422	+ € 6.389
Totaal	€ 1.945.529	€ 1.958.297

Niet uit de balans blijvende verplichtingen

In 2008 is een nieuwe telefooncentrale plus toebehoren met een waarde van € 13.285 aangeschaft. Voor de telefooncentrale is een leasecontract afgesloten met een optie tot koop. Deze optie is per 1 augustus 2013 ingeroepen voor een bedrag van € 1.306. Eind 2013 worden 4 kopieermachines geleased met een totale waarde van € 111.141.

Daarnaast wordt het wagenpark geleased, de totale aanschafwaarde bedraagt per 31 december 2013 € 267.033, in 2012 bedroeg de totale aanschafwaarde € 279.931. Verder zijn er meerjarige contracten afgesloten voor o.a. stabiel beheer, een leasecontract apparatuur 'Zien & Gezien worden' fase I en II, een onderhoudscontract voor beveiligingsapparatuur en een overeenkomst met een beveiligingsbedrijf. De totale waarde van reeds aangegane verplichtingen bedraagt ca. € 1.803.095.

XVI. Toelichting op de Programmarekening 2013

A. Programma Commercie

Dit programma heeft over 2013 in totaal € 1.147.000 minder opbrengsten en minder kosten gerealiseerd dan begroot.

- € **1.048.000** Minder opbrengsten nat, met name door:
 - Minder opbrengsten zeehavengeld en havengeld binnenvaart door minder overslag. Minder opbrengsten havengeldgaranties dan begroot. De lagere opbrengsten worden veroorzaakt doordat een aantal bedrijven minder garantie hoeven bij te betalen dan begroot.
 - Minder opbrengsten erfpacht en verhuur kades en terrein. De oorzaak van de lagere opbrengst bestaat uit het later indexeren (vanaf 1 april) van de erfpacht- en verhuur canons in verband met vereenvoudiging van de jaarlijkse indexering. Zie ook tabel opbrengsten nat.

Opbrengsten nat	Gerealiseerd 2013	Budget 2013	Gerealiseerd 2012
Zeehavengeld	3.516.206	4.330.982	3.949.490
Zeehavengeld garanties	80.748	217.405	136.901
Totaal zeehavengeld	3.596.954	4.548.387	4.086.391
Havengeld binnenvaart	1.366.728	1.443.573	1.386.579
Totaal havengeld binnenvaart	1.366.728	1.443.573	1.386.579
Totaal havengeld	4.963.682	5.991.960	5.472.970
Kadegeld	1.485.289	1.491.406	1.456.182
Vergunningrechten	236.061	236.072	232.050
Erfpacht opbrengsten kades en terrein	1.260.313	1.266.563	1.189.253
Verhuur opbrengsten kades en terrein	842.525	849.157	786.602
Overige opbrengsten	0	564	1.190
Totaal	8.787.870	9.835.722	9.138.246

Alle bedragen in Euro's (€)

- € **113.000** Minder opbrengsten droog, met name door:
 - Minder opbrengsten erfpacht industrieterrein en opbrengsten verhuur industrieterrein ondanks uitgifte van twee percelen per 15 oktober 2013. De lagere opbrengsten worden veroorzaakt uit het later indexeren (vanaf 1 april) van de erfpacht- en verhuur canons in verband met vereenvoudiging van de jaarlijkse indexering mede naar aanleiding van het nieuwe automatiseringssysteem.
 - Minder huuropbrengsten stoomleiding doordat deze per 1 maart in gebruik is genomen in plaats van 1 januari zoals was begroot.
 - Minder opbrengsten rioolheffing doordat er minder kub's geloosd zijn dan begroot.
 - Minder opbrengsten vergunningen dan begroot doordat nog niet alle vergunningen gefactureerd zijn omdat deze nog gecontroleerd dienen te worden.
 - Minder opbrengsten spoorlijngebruik door volumeterugval in het spoorvervoer.
- Zie ook tabel opbrengsten droog.

Opbrengsten droog	Gerealiseerd 2013	Budget 2013	Gerealiseerd 2012
Vergunningrechten	473.075	539.283	491.560
Bijdrage onderhoud infrastructuur	0	0	0
Huuropbrengst stoomleiding	47.500	57.000	0
Overige opbrengsten	7.314	0	14.535
Spoorlijngebruik	493.047	524.518	508.562
Bijdrage riolering	1.169.287	1.177.502	1.126.965
Opbrengst schades	0	0	0
Opbrengst erfpacht industrieterrein	6.641.608	6.643.167	5.892.909
Opbrengst verhuur industrieterrein	47.520	48.846	47.805
Overige huuropbrengsten	0	1.230	1.185
Totaal	8.879.351	8.991.546	8.083.522

Alle bedragen in Euro's (€)

- + € **14.000** Minder kosten droog door:
 - Minder advieskosten dan begroot.

B. Programma Communicatie

Dit programma heeft over 2013 in totaal € 24.000 minder kosten en meer opbrengsten gerealiseerd dan begroot.

- + € **3.000** Meer opbrengsten communicatie.
 - Meer opbrengsten bannermasten en reclameborden.

- + € **21.000** Minder kosten communicatie, met name door:
 - Geen kosten gemaakt voor Social Media.
 - Geen kosten gemaakt voor vernieuwing huisstijl.
 - Minder sponsorkosten dan begroot.
 - Minder uitgaven voor relatiegeschenken dan begroot.
 - Meer kosten door uitgave van relatiemagazine Havenschap Moerdijk BUSINESS.

C. Programma Beheer nat

Aan dit programma is over 2013 € 78.000 meer uitgegeven dan begroot.

- € **78.000** Meer kosten, met name door:
 - Meer beheerkosten doordat in de begroting rekening was gehouden met een te lage indexering.
 - Meer afschrijvingskosten door versnelde afschrijving van een steiger.
 - Wel baggerkosten terwijl deze niet begroot waren.
 - Minder advieskosten dan begroot.
 - Minder overige kosten dan voorzien.

D. Programma Beheer droog

Aan dit programma is over 2013 € 224.000 minder uitgegeven dan begroot.

- + € **572.000** Minder kosten die uiteindelijk t.l.v. de reserve ontwikkeling komen.
 - Wel kosten woningen Roodevaart e.o. terwijl deze niet begroot waren
 - Minder kosten doordat de aanleg van aanvullende groenvorming langs industrieterrein deel 2013 niet is gerealiseerd.

- € **348.000** Meer kosten beheer droog, met name door:
 - Meer advieskosten voor aanbesteding beheercontract dan voorzien.
 - Meer afschrijvingskosten door de ingebruikname van een stoomleiding wat niet begroot was.
 - Minder overige kosten.

E. Programma Haven en beveiliging

Dit programma heeft over 2013 in totaal € 204.000 meer opbrengsten en minder uitgegeven.

- + € **100.000** Meer opbrengsten haven en beveiliging, met name door:
 - Meer opbrengsten door hogere bijdrage SBIM dan begroot.

- + € **104.000** Minder kosten haven en beveiliging, met name door:
 - Nog geen kosten gemaakt voor veiligheidszorg.
 - Minder beheerkosten als gevolg van een lagere indexering dan begroot.
 - Minder afschrijvingskosten doordat afschrijvingskosten voor fase 1 en 2 voor een heel jaar waren meegenomen in de begroting terwijl deze in de loop van het jaar afliepen.
 - Meer onderhoudskosten door nieuw onderhoudscontract wat lager uitgevallen is dan begroot.
 - Meer administratiekosten derden.
 - Minder overige kosten dan voorzien.

F. Programma Ruimtelijke ontwikkeling, milieu en duurzaamheid

Dit programma heeft over 2013 in totaal € 36.000 meer opbrengsten en meer uitgaven dan begroot.

- + € **36.000** Meer opbrengsten, met name door:
 - Bijdragen onderzoek stoomuitwisseling Middenweg.

- € **72.000** Meer kosten, met name door:
 - Meer kosten door onderzoek stoomuitwisseling Middenweg.
 - Kosten E-nose project.
 - Kosten onderzoek project Akoestischbos.
 - Extra advisering flora en fauna beheer.

G. Programma Interne dienstverlening

Dit programma heeft over 2013 € 273.000 minder uitgegeven (en meer opbrengsten) dan begroot.

- + € 102.000** Meer opbrengsten overhead door:
- Bijdrage van provincie en gemeente in kosten Havenstrategie Moerdijk 2030.
 - Bijdrage bedrijvenkring Industrierrein Moerdijk (BIM) in kosten werkgelegenheid 2012.

- € 416.000** Meer kosten overhead, met name door:
- Meer juridische advieskosten door intensivering van verschillende dossiers.
 - Meer algemene advieskosten op het gebied van LPM (Logistiek Park Moerdijk), Havenvisie, HRM en ICT dan begroot.
 - Meer algemene advieskosten o.a. voor het laten maken van een financieringsnotitie LPM en het laten maken van een Generieke Hedge documentatie.
 - Meer accountantskosten voor post go live audit AX en meer kosten voor controlewerkzaamheden jaarrekening 2012.

- + € 110.000** Minder kosten hulpkostenplaatsen, met name door:

Meer salariskosten:

- Meer uitzendkrachtkosten voor tijdelijke invulling ter vervanging van twee zwangerschappen.
- Meer wervings- en selectiekosten in 2013 voor manager sales en acquisitie.
- Minder opleidingskosten.

Opgave Wet Normering Topinkomens

Functie		Voorzitters-clausule van toepassing	Naam	Ingangsdatum	Einddatum	Omvang/ dienstverband	Beloning/ vacatie	Belastbare vaste en variabele onkostenvergoedingen	Voorzittersclausule betaalbaar op termijn	Lijfrentingen beloning	Motivatie van het dienstverband	Motivatie overschrijding van de norm
Directeur/Secretaris Raad van Bestuur	N		F.J. van den Oever	07 mrt 2011		40 uur	€130168	Nvt	€20611	Nvt	Nvt	
Voorzitter Raad van Bestuur	J		Y.C.M.G. de Boer*	15 okt 2010		Nvt	€ 1.361	Nvt	Nvt	Nvt	Nvt	
Vice-voorzitter van Raad van Bestuur	N		Mr. A. Grootenboer*		11 sep 2013	Nvt	€ 681	Nvt	Nvt	Nvt	Nvt	
Vice-voorzitter van Raad van Bestuur	N		J.J. Kamp*		11 sep 2013	Nvt	€ 681	Nvt	Nvt	Nvt	Nvt	
Lid van Raad van Bestuur	N		drs. F. Fakkers*		15 apr 2010	Nvt	€ 681	Nvt	Nvt	Nvt	Nvt	
Lid van Raad van Bestuur	N		H. Schouwenaars		10 mrt 2010	Nvt	€ 681	Nvt	Nvt	Nvt	Nvt	
Lid van Raad van Bestuur	N		K. van Schenk Brill		10 mrt 2010	Nvt	€ 681	Nvt	Nvt	Nvt	Nvt	
Lid van Raad van Bestuur	N		ing. R.A.C. van Heugten*		11 dec 2009	Nvt	€ 681	Nvt	Nvt	Nvt	Nvt	
Lid van Raad van Bestuur	N		ing. A.T. van Lopik*		20 apr 2007	Nvt	€ 681	Nvt	Nvt	Nvt	Nvt	
Lid van Raad van Bestuur	N		R.J.J.M. Wagemakers*		31 okt 2011	Nvt	€ 681	Nvt	Nvt	Nvt	Nvt	

* betaald aan provincie of gemeente

Het Havenschap heeft de Beleidsregels toepassing WNT als normenkader bij het opmaken van deze jaarrekening gehanteerd. De Aanpassingswet WNT, die onderdeel is van dit normenkader, is nog niet door de Eerste Kamer aangenomen, hetgeen kan leiden tot aanpassingen van de verstrekte informatie uit hoofde van de Aanpassingswet WNT.

Minder huisvestingskosten:

- Minder onderhoudskosten dan begroot.
- Meer huisvestingskosten o.a. meer kosten voor gas en electriciteit maar minder kosten water.

Minder kosten facilitaire zaken:

- Minder cateringkosten.
- Minder kosten kantoorbenodigdheden.
- Minder telefoonkosten dan begroot door aankoop van telefooncentrale per 1 augustus die voorheen werd geleased.
- Geen beheerkosten in 2013.

Minder automatiseringskosten:

- Minder afschrijvingskosten doordat er minder is geïnvesteerd en op een later tijdstip is gestart met afschrijvingen dan was begroot.

- + € 90.000** Meer algemene baten, met name door:
- Uitgifte van een overstroom aan de Oostelijke Randweg.
 - Verdeling aandeel in aansprakelijkheidsverzekering (OVO).

Zie ook tabel algemene baten en rentebaten.

- € 2.000** Minder rentebaten, met name door:
- Minder opbrengst rente rekening-courant.

Algemene baten en rentebaten	Gerealiseerd 2013	Budget 2013	Gerealiseerd 2012
Rente opbrengst deposito's & callgeld	0	0	0
Rente opbrengst R/C banken	18	2.320	3.680
Rente geactiveerd op grondexploitaties	2.436.084	2.436.084	2.436.084
Rente opbrengst overige	0	0	51.651
Algemene baten	89.835	0	28.558
Totaal	2.525.938	2.438.404	2.519.972

Alle bedragen in Euro's (€)

- € 581.000** Meer algemene lasten, met name door:
- Meer kosten voorziening dubieuze debiteuren.
- Zie ook tabel algemene lasten en rentelasten.

- + € 971.000** Minder rentelasten, met name door:
- Minder rentelasten doordat de financieringsbehoefte lager is dan begroot.
- Zie ook tabel algemene lasten en rentelasten.

Algemene lasten en rentelasten	Gerealiseerd 2013	Budget 2013	Gerealiseerd 2012
Rentekosten vaste geldleningen	337.937	337.946	353.674
Rentekosten kasgeldleningen en rentederivaten	5.089.637	6.060.875	5.370.356
Algemene lasten	581.145	0	464.467
Totaal	6.008.720	6.398.821	6.188.497

Alle bedragen in Euro's (€)

H. Grondexploitaties

In 2013 is een resultaat uit grondexploitaties van € 72.000 gerealiseerd.

- + € 72.000** Hierbij wordt ook verwezen naar onderdeel Vlottende Activa I. Voorraden Grondexploitaties van hoofdstuk XV Toelichting op de Balans per 31 december 2013.

I. Mutaties in reserves

Per saldo is in 2013 € 533.000 minder gemuteerd dan begroot.

- € 572.000** Minder ten laste van reserve ontwikkeling gebracht dan begroot.
- € 39.000** Meer ten laste van de reserve baggeren gebracht dan begroot. Hierbij wordt ook verwezen naar onderdeel Vaste Passiva I. Eigen Vermogen van hoofdstuk XV Toelichting op de Balans per 31 december 2013.

XVII. Financiële Positie

	Werkelijk 31/12/13	Begroting 2013	Werkelijk 31/12/12
Beschikbaar op lange termijn			
Eigen vermogen			
Algemene reserve	68.179	63.182	63.543
Vitaliteitsregeling	47	0	0
Reserve baggeren	3.414	1.453	3.203
Reserve ontwikkelingen	8.292	5.200	7.720
Onverdeeld resultaat	4.095	13.746	5.046
Totaal eigen vermogen	84.027	83.580	79.512
Voorzieningen			
Voorziening wegen	1.047	1.609	857
Voorziening riolering	4.052	2.421	4.941
Voorziening infra nat	2.046	1.496	1.641
Voorziening overigen	95	0	95
Totaal voorzieningen	7.240	5.526	7.534
Langlopende leningen	7.550	7.550	7.901
Kasgeldlening (met renteswaps)	121.000	140.585	120.900
Totaal leningen	128.550	148.135	128.801
Totaal beschikbaar op lange termijn	219.816	237.240	215.846
Geïnvesteed op lange termijn			
Materiële vaste activa	124.341	147.817	133.935
Grondexploitaties	84.877	88.416	82.518
Aangegane verplichtingen	0	0	-337
Financiële vaste activa	10.327	0	0
Totaal geïnvesteed op langere termijn	219.545	236.233	216.117
Saldo beschikbaar werkkapitaal	271	1.007	-270

Alle bedragen x 1.000 Euro (€)

Hoewel grondexploitaties op de balans onder vlottende activa zijn opgenomen zijn deze in het overzicht Financiële Positie meegenomen daar deze posten het karakter hebben van investeringen op lange termijn.

XVIII. Verplichte paragrafen

Paragraaf Lokale heffingen en tarieven

Lokale heffingen

In 2005 is door het Havenschap een rioolheffing ingevoerd ter dekking van de kosten voor onderhoud en vervanging van het ca. 50 kilometer lange rioolstelsel op het Haven- en Industrierrein Moerdijk. Het uitgangspunt is een kostendekkende heffing. Dit is de enige lokale heffing die het Havenschap kent. De verordening op de heffing en invordering van rioolrechten 2013 is vastgesteld in de Raad van Bestuur vergadering van 13 december 2012. Zowel de provincie Noord-Brabant als de gemeente Moerdijk hebben deze vervolgens gepubliceerd.

De rioolheffing is gebaseerd op het aantal m³ afvalwater dat direct of indirect wordt afgevoerd op het rioolstelsel van het Havenschap. Hierbij wordt het aantal m³ afvalwater gesteld op het aantal m³ water dat naar het eigendom is toegevoerd. De gegevens zoals die bekend zijn bij Brabant Water gelden daarvoor als uitgangspunt. Er wordt uitgegaan van de gegevens van het belastingjaar dat aan de verbruiksperiode voorafgaat. Gebruikers die kunnen aantonen dat er ten minste 3.000 m³ of ten minste 20% minder wordt geloosd dan toegevoerd kunnen een aangiftebiljet invullen. Alle gebruikers die meer dan 1.000 m³ lozen worden op basis van een door hen ingevuld aangiftebiljet aangeslagen.

De heffing en invordering van de rioolheffing wordt namens het Havenschap door de gemeente Moerdijk uitgevoerd in 2013.

In totaal zijn er 4 bezwaarschriften ontvangen, waarvan er nog 2 in behandeling waren eind 2013. De werkelijke inkomsten (€ 1.162.055) liggen iets lager dan de begrote inkomsten (€ 1.169.085) met name omdat bij tariefsoort 2 minder geloosd is dan begroot.

Tarieven

Het Havenschap kent de volgende tarieven:

- zeehavengelden;
- binnenhavengelden;
- kadegelden;
- overige tarieven.

In de Raad van Bestuur vergadering van 13 december 2012 is de Verordening op de heffing en invordering Haven- en Kadegelden 2013 vastgesteld. Deze is vervolgens gepubliceerd door zowel de provincie Noord-Brabant als de gemeente Moerdijk. In de Dagelijks Bestuur vergadering van 26 november 2012 is het Tarievenreglement 2013 vastgesteld. Vervolgens zijn zowel de tarieven als het tarievenreglement en de tarieventabel gedrukt en verspreid onder de bedrijven en op de website geplaatst.

Paragraaf Weerstandsvermogen en risico's

Vermogensprognose

Planperiode 2013 t/m 2018	Begroting 2013 update realisatie 2012		Begroting 2014 update realisatie 2013	
	subtot.	totaal	subtot.	totaal
Reserves				
Algemene Reserve	52.346		63.544	
Toevoeging deel resultaat 2011	11.560			
Uit exploitatieresultaat 2012			4.998	
Onttrekkingen 2013 t/m 2017	-1.599			
Onttrekkingen 2012	-362			
Onttrekkingen 2013			-362	
Onttrekkingen 2014 t/m 2018			-1.237	
		61.945		66.943
Vitaliteitsregeling	0		0	
Uit exploitatieresultaat 2012			47	
Onttrekkingen 2013 t/m 2017				
Onttrekkingen 2012				
Onttrekkingen 2013			0	
Onttrekkingen 2014 t/m 2018			0	
		0		47
Reserve Baggeren	2.953		3.203	
Dotaties 2013	250		250	
Dotaties t/m 2017	1.250			
Dotaties 2014 t/m 2018			0	
Onttrekkingen 2012				
Onttrekkingen t/m 2017	-3.500			
Onttrekking 2013			-39	
Onttrekkingen 2014 t/m 2018			-3.000	
		953		414
Reserve Ontwikkelingen	8.142		7.720	
Dotaties 2012	100			
Dotaties t/m 2017	1.200			
Dotaties 2013			600	
Dotaties 2014 t/m 2018			600	

Planperiode 2013 t/m 2018	Begroting 2013 update realisatie 2012		Begroting 2014 update realisatie 2013	
	subtot.	totaal	subtot.	totaal
Onttrekkingen 2012	-522			
Onttrekkingen 2013 t/m 2017	-8.920			
Onttrekking 2013			-28	
Onttrekkingen 2014 t/m 2018			-8.892	
		0		0
Resultaten grondexploitaties				
Resultaat 2012	305			
Resultaten 2013 t/m 2017	14.573			
Resultaat 2013			72	
Resultaten 2014 t/m 2018			6.739	
		14.878		6.811
Exploitatieres. excl. grondexpl. na bestemming:				
Resultaten 2012	5.046			
Resultaten 2013 t/m 2017	31.032			
Resultaat 2013			4.095	
Resultaten 2014 t/m 2018			27.936	
		36.078		32.031
Vermogensprognose		113.854		106.247
Af: min. noodzakelijk weerstandsvermogen:		-65.576		-66.734
Nog vrij beschikbaar in planperiode		48.278		39.513

Alle bedragen x 1.000 Euro (€)

In het voorgaande overzicht is een doorkijk opgenomen (over de periode 2013 t/m 2018) van de vrij besteedbare middelen van het Havenschap. De cijfers 'begroting 2014 update realisatie 2013' zijn tegenover de cijfers 'begroting 2013 update realisatie 2012' (uit de jaarrekening 2012) gezet. Hieruit blijkt dat het vrij beschikbare saldo is afgenomen met ca. € 8 miljoen naar ca. € 40 miljoen.

De afname van het vrij beschikbare saldo met ca. € 8 miljoen (ten opzichte van de jaarrekening 2012) wordt hoofdzakelijk veroorzaakt doordat:

- De algemene reserve met ca. € 5 miljoen is toegenomen door toevoeging van het resultaat 2012.
- De (verwachte) resultaten grondexploitaties zijn afgenomen met ca. € 8 miljoen.

- De (verwachte) exploitatieresultaten na bestemming zijn met ca. € 4 miljoen afgenomen.
- Het minimaal noodzakelijk weerstandsvermogen is met ca. € 1 miljoen toegenomen. Hierbij wordt het minimaal noodzakelijk weerstandsvermogen gedefinieerd als 30% van het totaal vermogen.

Risico's

Bij het kennisnemen van de jaarcijfers is het van belang rekening te houden met de volgende risico's:

Debiteurenrisico en het daarmee samenhangende risico op afwaardering van vastgoed

Als gevolg van het slechte economische klimaat loopt het Havenschap het risico dat huurders/erfpachters van gronden, kades en/of terreininrichtingen niet tijdig dan wel niet (geheel) meer aan hun betalingsverplichtingen kunnen voldoen. Hoewel door de organisatie alert op deze risico's wordt gereageerd, is het Havenschap van mening dat het debiteurenrisico en daarmee het mogelijk moeten verantwoord van een duurzame waardevermindering van het in erfpacht uitgegeven vastgoed is toegenomen. Vooral nog wordt het risico op afwaardering van vastgoed naar lagere directe opbrengstwaarde dan boekwaarde, geschat op een bedrag tussen nihil en maximaal € 4 miljoen.

Klacht ingediend met betrekking tot vermeende ongeoorloofde staatssteun

Een op het industrieterrein gevestigde onderneming heeft medio november 2010 bij de Europese Commissie een klacht ingediend wegens vermeende ongeoorloofde staatssteun van het Havenschap aan een andere op het industrieterrein gevestigde onderneming. Volgens klager zouden bij een aantal grondtransacties in 2004/2005 geen marktconforme prijzen zijn gehanteerd. Indien de klacht gegrond wordt verklaard, dient het voordeel bij de verkrijger ontnomen te worden en loopt het Havenschap in theorie het risico een boete opgelegd te krijgen. Het Havenschap betwist de stelling van klager dat er sprake zou zijn geweest van ongeoorloofde staatssteun. Na beantwoording van vragen van de Commissie door het Havenschap heeft de Commissie na consultatie van de klager besloten om het klachtdossier te sluiten. De Commissie heeft daarbij voorlopig geoordeeld dat geen sprake is van staatssteun en dat geen verdere (formele) onderzoeksprocedure zal worden gestart.

Paragraaf Onderhoud kapitaalgoederen

Het Havenschap beheert verschillende kapitaalgoederen. Hieronder wordt per kapitaalgoed verslag gedaan:

Onderhoud kades en overige natte infrastructuur

Alle natte infrastructuur in eigendom van het Havenschap, inclusief de in 2010 opgeleverde kades, maken onderdeel uit van het natte beheerplan uit 2011. In 2008 is voor het eerst gedoteerd aan de voorziening infra nat. De jaarlijkse inspectie van de kades en aan water gelegen percelen heeft plaatsgevonden. Klein onderhoud is uitgevoerd. De kraanbaan bij de kade DMT vertoond gebreken. De aannemer is hiervoor aansprakelijk gesteld. Een noodmaatregel is in januari 2013 aangebracht. Het restant van de kraanbaan is in 2013 gerepareerd. Betreffende de kosten is een juridisch traject ingezet waar het betreffende ingenieurbureau en aannemer aangesproken worden. Dit loopt tot ver in 2014 door.

Onderhoud Groen

In het kader van het einde van de beheerovereenkomst laat de huidige beheerder op het gebied van groen achterstallig onderhoud uitvoeren. Dit is aan het licht gekomen tijdens het opstellen van het nieuwe beheercontract. Er wordt een start gemaakt om het groenbeheer beter af te stemmen op de mogelijkheden om flora en fauna te faciliteren zonder in te boeten op kwaliteit.

Onderhoud Wegen

Alle wegen en fietspaden zijn opgenomen in een wegbeheerplan. Het haven- en industrieterrein heeft te maken met relatief veel vrachtverkeer. Wegen zijn geclassificeerd naar functionaliteit en de onderhoudsschema's zijn daarop aangepast. Jaarlijks vinden inspecties plaats die in het wegbeheersysteem verwerkt worden. Hieraan gekoppeld zit de technische kwaliteit van de wegen. De uitkomst is de verwachte levensduur bij gelijkmatig gebruik. Storting in de voorziening wegen wordt bepaald door het meerjarig geraamd gemiddeld groot onderhoud. Tel- en weeggegevens zullen meer inzicht geven in het gebruik van de wegen.

Ook voor klein onderhoud zijn de eerdergenoemde inspecties de basis. Door dit kleine onderhoud kan de levensduur van wegen verlengd worden zonder dat er van achterstallig onderhoud sprake is. Klein onderhoud maakt onderdeel uit van het dagelijks beheer en is opgenomen in het onderhoud contract.

Onderhoud Openbare verlichting

Het onderhoud aan de openbare verlichting is onderdeel van het dagelijks beheer en onderhoud contract. Normen voor instandhouding en procedures voor herstel bij uitval zijn aanwezig. De verlichting heeft in 2013 zonder problemen gefunctioneerd.

Onderhoud Riolering

Het rioleringssysteem omvat negen gemalen, een verzamelkelder, persleidingen en vrij verval riolering. In 2002 is gestart met de uitvoering van een stappenplan met als doel de theoretische benadering van onderhoud en vervanging te baseren op actuele praktijkgerichte gegevens verzameld tijdens reguliere inspecties. De uitkomsten worden bijgewerkt in het rioolbeheersysteem. Dit is gedurende 2012 gecontinueerd. In 2012 is een verbeterd Havenschap RioleringsPlan (vHRP) opgesteld. Dit zal in 2014 door het Havenschap ter vaststelling aangeboden worden aan de gemeente Moerdijk. Er is een onderzoek gestart naar overstorten van het oostelijk deel van het terrein. In 2013 zijn alle acties van het Havenschap uitgevoerd. Overstorten zullen onder normale omstandigheden niet meer plaatsvinden.

Onderhoud observatie en beveiligingsvoorzieningen

Voor het onderhoud aan de observatie en beveiligingsvoorzieningen is een meerjaren onderhoudscontract afgesloten.

Onderhoud Gebouw

Het Havenschap is gehuisvest in één kantoorgebouw (Plaza 3 te Moerdijk). Dit pand is in 1999 opgeleverd. Naast het doorlopende periodieke onderhoud zijn er een aantal activiteiten uitgevoerd. Als gevolg van personele wijzigingen is er een kleine verhuizing doorgevoerd. Er is een luchtbevochtiging installatie geïnstalleerd om het binnenklimaat te verbeteren. Ten gevolge van een inspectie door de gemeente aangaande de brandveiligheid zijn er enkele wijzigingen aan het gebouw aangebracht. Er is een inventarisatie uitgevoerd om de mogelijkheden van verduurzaming van het gebouw in kaart te brengen. In 2014 zal dit verder worden uitgewerkt.

Paragraaf Financiering en treasury

Algemeen

De strategie en het beleid m.b.t. renterisicomanagement is er zoals verwoord in het treasurystatuut op gericht om het renterisico te beperken.

In 2013 is de kapitaalmarktrente en de korte termijn rente in het vierde kwartaal gestegen ten opzichte van 2012.

Financieringsbehoefte en -positie

Per 31 december 2013 bedroeg het werkkapitaal ca. € 271.000 positief, dit is veel minder dan het verwachtte overschot van € 1.007.000. Zie ook het overzicht financiële positie hoofdstuk XVII.

De Raad van Bestuur heeft op 10 december 2007 besloten om toekomstig te ontwikkelen projecten niet meer per project maar op balansniveau te financieren en te financieren met een variabele lening in combinatie met renteswaps. Een renteswap zet de rentetypische looptijd van variabel om naar vast. Hiermee wordt het risico op rentestijgingen afgedekt. In onderstaande tabel zijn de details van de 3 afgesloten renteswaps terug te vinden.

Renteswaps	Ingangsdatum	Einddatum	Percentage	Hoofdsom
Rabobank	26-07-2007	01-07-2022	4.8500	26.250.000
Rabobank	15-11-2008	01-10-2029	4.3600	50.000.000
Deutsche Bank	16-02-2009	01-10-2023	3.6875	50.000.000
Totaal				126.250.000

Alle bedragen in Euro's (€)

De marktwaarde van deze 3 renteswaps bedraagt per 31 december 2013 € 26.998.712 negatief (per 31 december 2012 bedroeg dit € 36.365.920 negatief, de afname is het gevolg van het feit dat het verschil tussen rente percentage kort en lang geld kleiner is geworden). Zowel de Rabobank als het Havenschap hebben bij de renteswap met ingangsdatum 26 juli 2007 het recht om de transactie 10 jaar na de transactiedatum te beëindigen (26 juli 2017). Verder zou de Rabobank aanvullende zekerheden mogen vragen op het moment dat de negatieve marktwaarde (€ 19.008.758) van de swaps bij de Rabobank het afgesproken bedrag (€ 40.000.000) overschrijden. De Rabobank kan op z'n moment ook het afgesproken bedrag verhogen. Zowel de Deutsche Bank als het Havenschap mogen vanaf 2019 tot en met 2023 jaarlijks de renteswap ontbinden. Er is geen enkele aanleiding om te verwachten dat de Rabobank of Deutsche Bank gebruik zullen maken van het recht tot ontbinden.

Per 1 oktober 2010 is een financieringsovereenkomst gesloten tussen de BNG (Bank Nederlandse Gemeenten) en het havenschap met een looptijd tot en met 31 december 2011 en een jaarlijks stilzwijgende verlenging. Deze overeenkomst bestaat uit een kasgeldovereenkomst van maximaal € 145 miljoen zonder beschikbaarheid garantie en een krediet in rekening-courant van € 5 miljoen. Voor 2014 is deze overeenkomst stilzwijgend verlengd.

Het Havenschap valt onder het regime van "Verplicht Schatkistbankieren".

Kasgeldleningen	Ingangsdatum	Einddatum	Rentepercentage	Hoofdsom
BNG	05/12/12	07/01/13	0.16%	35.900.000*
Aegon Custody B.V.	05/12/12	07/01/13	0.06%	25.000.000*
Achmea Hypotheek Bank N.V.	05/12/12	07/01/13	0.06%	50.000.000*
Optas Pensioenen N.V.	05/12/12	07/01/13	0.06%	10.000.000*
Aegon Custody B.V.	07/01/13	07/02/13	0.06%	25.000.000
BNG (Bank Nederlandse Gemeenten)	07/01/13	07/02/13	0.19%	96.400.000
Aegon Custody B.V.	07/02/13	07/03/13	0.07%	10.000.000
BNG (Bank Nederlandse Gemeenten)	07/02/13	07/03/13	0.19%	61.600.000
Achmea Hypotheek Bank N.V.	07/02/13	07/03/13	0.07%	50.000.000
Aegon Custody B.V.	07/03/13	08/04/13	0.08%	10.000.000
BNG (Bank Nederlandse Gemeenten)	07/03/13	08/04/13	0.19%	63.600.000
Achmea Hypotheek Bank N.V.	07/03/13	08/04/13	0.07%	50.000.000
Aegon Custody B.V.	08/04/13	08/05/13	0.08%	10.000.000
BNG (Bank Nederlandse Gemeenten)	08/04/13	08/05/13	0.19%	63.100.000
Achmea Hypotheek Bank N.V.	08/04/13	08/05/13	0.07%	50.000.000
Aegon Custody B.V.	08/05/13	10/06/13	0.08%	10.000.000
BNG (Bank Nederlandse Gemeenten)	08/05/13	10/06/13	0.19%	62.600.000
Achmea Hypotheek Bank N.V.	08/05/13	10/06/13	0.07%	50.000.000
Aegon Custody B.V.	10/06/13	10/07/13	0.08%	10.000.000
BNG (Bank Nederlandse Gemeenten)	10/06/13	10/07/13	0.19%	61.900.000
Achmea Hypotheek Bank N.V.	10/06/13	10/07/13	0.07%	50.000.000
Aegon Custody B.V.	10/07/13	12/08/13	0.08%	10.000.000
BNG (Bank Nederlandse Gemeenten)	10/07/13	12/08/13	0.19%	61.100.000
Achmea Hypotheek Bank N.V.	10/07/13	12/08/13	0.07%	50.000.000
BNG (Bank Nederlandse Gemeenten)	12/08/13	12/09/13	0.19%	109.300.000
Aegon Custody B.V.	12/08/13	12/09/13	0.09%	10.000.000
BNG (Bank Nederlandse Gemeenten)	12/09/13	14/10/13	0.19%	85.100.000
Aegon Custody B.V.	12/09/13	14/10/13	0.11%	10.000.000
Staalbankiers N.V.	12/09/13	12/11/13	0.13%	25.000.000
BNG (Bank Nederlandse Gemeenten)	14/10/13	12/11/13	0.19%	86.900.000
Aegon Custody B.V.	14/10/13	16/12/13	0.13%	10.000.000
BNG (Bank Nederlandse Gemeenten)	12/11/13	16/12/13	0.19%	110.100.000
Aegon Custody B.V.	16/12/13	16/01/14	0.29%	10.000.000**
BNG (Bank Nederlandse Gemeenten)	16/12/13	17/03/14	0.30%	91.000.000**
Provincie Limburg	16/12/13	17/03/14	0.26%	20.000.000**
Totaal				121.000.000

Alle bedragen in Euro's (€)
Rentepercentages incl provisie

* Begindatum kasgeldlening 2013
** Eindstand kasgeldlening 2013

De restant schuld op de opgenomen vaste geldleningen bedraagt per 31 december 2013 € 7.549.621.

Kredietverstrekker	Hoofdsom	Percentage	Ingangsdatum	Einddatum	Restant schuld 1-1-2013	Aflossing in 2013	Restant schuld 31-12-2013
BNG	3.800.000	5.03	22/08/02	22/08/27	2.280.000	152.000	2.128.000
BNG	600.000	3.75	15/08/05	15/08/30	483.213	19.279	463.934
BNG	1.800.000	3.75	15/08/05	15/08/30	1.449.638	57.836	1.391.802
BNG	1.000.000	3.85	1/02/06	1/02/31	838.096	30.734	807.362
BNG	3.250.000	4.47	15/01/07	15/01/32	2.849.644	91.121	2.758.523
Totaal	10.450.000				7.900.591	350.970	7.549.621

Alle bedragen in Euro's (€)

Rekening-courant

Voor lopende betalingen wordt gebruik gemaakt van de afgesloten rekening-courant overeenkomsten:

- Rabobank max. faciliteit € 500.000
- Bank Nederlandse Gemeenten max. faciliteit € 5.000.000

Renteopbrengsten	Gerealiseerd 2013	Budget 2013	Gerealiseerd 2012
Depositorente	0	0	0
Rekening-courant rente	18	2.320	3.680
Totaal	18	2.320	3.680

Alle bedragen in Euro's (€)

Ten opzichte van 2012 werd ca. € 3.662 minder rente ontvangen. Dit verschil is veroorzaakt door een lager banksaldo en een lagere rentevergoeding op rekening-courant dan begroot.

Toetsing aan de normen van de Wet Fido (Financiering decentrale overheden)

Kasgeldlimiet

Het risico van kortlopende financiering wordt beperkt met een zogenaamde kasgeldlimiet. De kasgeldlimiet houdt in dat de totale omvang van de vlottende schuld op enig moment aan een maximum van 8,2% van de begrotingsomvang is gebonden. Voor het Havenschap kwam dit neer op een bedrag van € 1.386.620 (8,2% van € 16.910.000 begrootte kosten). Het Havenschap is ruimschoots onder de limiet gebleven en voldoet daarmee aan de norm.

Renterisiconorm

Ter zake van de vaste financiering stelt de wet een norm waaraan het renterisico van de portefeuille als geheel moet voldoen. Deze norm wordt aangeduid als renterisiconorm en bedraagt 20% van de begrotingsomvang. Kasgeldleningen in combinatie met rente-

swaps worden opgenomen bij de opgave van de renterisiconorm aangezien hiermee het renterisco voor de lange termijn afgedekt wordt. Het renteriscico doet zich pas voor op de einddatum, of eventueel eerder op een break clause moment, van het betreffende renteswap contract. Doelstelling is dat de leningenportefeuille zo wordt gespreid dat de te lopen renterisico's gelijkmatig over de jaren worden gespreid. In 2013 vond geen renteherziening plaats.

Renterisico op vaste schuld in 2013	€ 100.000
Renterisiconorm (20% van de begrotingsomvang met min. € 2,5 milj.)	€ 3.382.000
Ruimte onder renterisiconorm	€ 3.282.000

Het Havenschap voldoet daarmee aan de gestelde norm.

In bijlage 4 zijn het overzicht Kasgeldlimiet 2013 en het overzicht Renterisiconorm 2013 opgenomen.

Financieringsratio's

	Gezond	2012	2013
ICR (Intrest Coverage Ratio, EBITDA/ rentekosten)	> 2	2.2	2.1
DEBT/ EBITDA (debt alleen lang vreemd vermogen + kasgeld)	< 7	10.4	11.3
Solvabiliteitsration (EV/ TV)	> 30%	36%	38%

Banken stellen geen eisen bij het verstrekken van kredieten aan het Havenschap omdat uit artikel 48 van de gemeenschappelijke regeling volgt dat de deelnemers garant staan voor door het Havenschap aangetrokken gelden. Echter om bedrijfseconomisch gezond te blijven is het niet verstandig om onbeperkt geld te blijven lenen. Met behulp van de in bovenstaande tabel genoemde ratio's wordt bewaakt dat het Havenschap op financieringsgebied gezond blijft. Het Intrest Coverage Ratio zegt hoeveel keer de rente kan worden betaald uit het brutobedrijfsresultaat (nettowinst 2013 € 4.095.000, afschrijvingen 2013 € 1.823.000 en rentelasten € 5.428.000). De Debt/Ebitda verhouding laat de verhouding zien tussen de lang lopende schulden en het brutobedrijfsresultaat. De solvabiliteitsratio laat de verhouding zien tussen eigen vermogen en totaal vermogen.

Uit de bovenstaande tabel blijkt dat met uitzondering van de Debt/Ebitda de ratio's in 2013 gezond zijn. Ten opzichte van 2012 zijn de Intrest Coverage Ratio en de Debt/Ebitda verslechterd doordat het resultaat na bestemming in 2013 lager is dan in 2012. Dit heeft alles te maken met de achterblijvende gronduitgiftes. De solvabiliteit is daarentegen in 2013 verbeterd doordat het eigen vermogen relatief meer is toegenomen dan het totaal vermogen.

Paragraaf Bedrijfsvoering

De bedrijfsoriëntatie is nadrukkelijk op omzetvergroting en kostenreductie gericht.

Voor de onderwerpen personeel, automatisering, huisvesting en facilitaire zaken wordt verwezen naar hoofdstuk X Programma Interne dienstverlening.

Paragraaf Verbonden partijen

Het Havenschap kende in 2013 de volgende verbonden partijen:

- BIM (= Bedrijvenkring Industrierrein Moerdijk) is een vereniging waarvan meer dan 90% van de binnen het Haven- en Industrierrein Moerdijk gevestigde bedrijven lid is. Het doel van de vereniging is het behartigen van de belangen van de leden in de meest ruime zin van het woord. Het Havenschap verzorgt het secretariaat van de BIM.
- SBIM (= Stichting Beveiliging Industrierrein Moerdijk) is een stichting waarvan bedrijven die zich vestigen op het haven- en industrierrein, sinds 1993 verplicht, lid zijn. Het doel van deze stichting is het Haven- en Industrierrein Moerdijk op een adequate manier te beveiligen tegen een zo laag mogelijke prijs. Niet alleen het secretariaat maar ook de organisatie en uitvoering van de beveiliging van het Haven- en Industrierrein Moerdijk is uitbesteed aan het Havenschap. Een belangrijk deel van de financiële kosten voor het Havenschap wordt gedekt uit de contributie van de bedrijven aan de stichting.
- SBM (= Stichting Bedrijfsbrandweezorg Moerdijk) is een stichting waarvan de bedrijven die zich hebben gevestigd of gaan vestigen verplicht lid zijn. Deze verplichting volgt uit de algemene voorwaarden Havenschap Moerdijk en de statuten van de hiervoor genoemde SBIM. De hoogte van de (financiële) bijdrage is afhankelijk van onder meer de specifieke risico's van bedrijven, de eigen brandweervoorzieningen en de bepalingen in de milieuvergunning van het bedrijf. De stichting wordt bestuurd door vertegenwoordigers van de veiligheidsregio, het bedrijfsleven en het Havenschap. De gemeente Moerdijk is juridisch en economisch eigenaar van de kazerne en betaalt de kosten voor beheer en onderhoud van het pand. Een belangrijk deel van deze kosten wordt gedekt uit de contributie van de bedrijven aan de stichting.

Paragraaf Grondbeleid

Het grondbeleid kent de volgende doelstellingen:

- Het genereren van inkomsten uit bezit;
- Het Havenschap gaat voor uitgifte van gronden in erfpacht;
- Bij gronduitgiften hanteren van marktconforme prijzen;
- Bij uitgifte van (aan water liggende) percelen maximalisatie van inkomsten uit havens en kadegelden nastreven;
- Waar nodig en mogelijk worden percelen teruggekocht en na eventuele verbetering opnieuw uitgegeven in erfpacht;
- Voorwaarde scheppend als het gaat om het verkrijgen van de benodigde milieu gebruiksruimte;
- Bedrijven op de juiste plek accommoderen.

De prognoses van de opbrengsten van de grondexploitaties zijn terug te vinden in hoofdstuk IX Grondexploitaties.

Voor de grondexploitaties wordt geen specifieke reserve aangehouden. Dit betekent dat de specifieke risico's, die samenhangen met de grondexploitaties, moeten worden afgedekt door de algemene reserve. Ter zake van de risico's wordt verwezen naar de beleidsnotitie.

XVIV. Controleverklaring

Controleverklaring van de onafhankelijke accountant

Aan: de Raad van Bestuur van het Havenschap Moerdijk

Verklaring betreffende de jaarrekening

Wij hebben de jaarrekening 2013 van het Havenschap Moerdijk, zoals opgenomen op de pagina's 22 tot en met 49, gecontroleerd. Deze jaarrekening bestaat uit de balans per 31 december 2013 en de programmarekening over 2013 met de toelichting, waarin zijn opgenomen een overzicht van de gehanteerde grondslagen voor financiële verslaggeving en andere toelichtingen.

Verantwoordelijkheid van het dagelijks bestuur

Het dagelijks bestuur van het Havenschap Moerdijk is verantwoordelijk voor het opmaken van de jaarrekening in overeenstemming met het in Nederland geldende Besluit begroting en verantwoording provincies en gemeenten en de Beleidsregels toepassing Wet normering bezoldiging topfunctionarissen publieke en semipublieke sector (WNT), alsmede voor het opstellen van het jaarverslag in overeenstemming met het in Nederland geldende Besluit begroting en verantwoording provincies en gemeenten. Deze verantwoordelijkheid houdt onder meer in dat de jaarrekening zowel de baten en lasten als de activa en passiva getrouw dient weer te geven en dat de in de jaarrekening verantwoorde baten, lasten en balansmutaties rechtmatig tot stand zijn gekomen. Rechtmatige totstandkoming betekent in overeenstemming met de begroting en met de relevante wet- en regelgeving, zoals opgenomen in de verordeningen van het Havenschap Moerdijk en het Controleprotocol WNT van de Beleidsregels toepassing WNT. Het dagelijks bestuur is tevens verantwoordelijk voor een zodanige interne beheersing als het noodzakelijk acht om het opmaken van de jaarrekening en de rechtmatige totstandkoming van baten, lasten en balansmutaties mogelijk te maken zonder afwijkingen van materieel belang als gevolg van fraude of fouten.

Verantwoordelijkheid van de accountant

Onze verantwoordelijkheid is het geven van een oordeel over de jaarrekening op basis van onze controle, als bedoeld in artikel 217. tweede lid van de Provinciewet. Wij hebben onze controle verricht in overeenstemming met Nederlands recht, waaronder de Nederlandse controlestandaarden, het Besluit accountantscontrole provincies en gemeenten en de Beleidsregels toepassing WNT inclusief het Controleprotocol WNT.

Dit vereist dat wij voldoen aan de voor ons geldende ethische voorschriften en dat wij onze controle zodanig plannen en uitvoeren dat een redelijke mate van zekerheid wordt verkregen dat de jaarrekening geen afwijkingen van materieel belang bevat.

Een controle omvat het uitvoeren van werkzaamheden ter verkrijging van controle-informatie over de bedragen en de toelichtingen in de jaarrekening. De geselecteerde werkzaamheden zijn afhankelijk van de door de accountant toegepaste oordeelsvorming, met inbegrip van het inschatten van de risico's dat de jaarrekening een afwijking van materieel belang bevat als gevolg van fraude of fouten.

Bij het maken van deze risico-inschattingen neemt de accountant de interne beheersing in aanmerking die relevant is voor het opmaken van de jaarrekening en voor het getrouwe beeld daarvan, alsmede voor de rechtmatige totstandkoming van baten, lasten en balansmutaties, gericht op het opzetten van controlewerkzaamheden die passend zijn in de omstandigheden. Deze risico-inschattingen hebben echter niet tot doel een oordeel tot uitdrukking te brengen over de effectiviteit van de interne beheersing van het Havenschap Moerdijk. Een controle omvat tevens het evalueren van de geschiktheid van de gebruikte grondslagen voor financiële verslaggeving en de gebruikte financiële rechtmatigheidcriteria en van de redelijkheid van de door het dagelijks bestuur van het Havenschap Moerdijk gemaakte schattingen, alsmede een evaluatie van het algehele beeld van de jaarrekening.

De bij onze controle toegepaste goedkeuringstolerantie bedraagt voor fouten 1% en voor onzekerheden 3% van de totale lasten. Deze goedkeuringstolerantie is door de Raad van Bestuur bij besluit van 29 september 2005 vastgesteld.

Wij zijn van mening dat de door ons verkregen controle-informatie voldoende en geschikt is om een onderbouwing voor ons oordeel te bieden.

Oordeel

Naar ons oordeel geeft de jaarrekening een getrouw beeld van de grootte en samenstelling van het vermogen van het Havenschap Moerdijk per 31 december 2013 en van het resultaat over 2013 in overeenstemming met het Besluit begroting en verantwoording provincies en gemeenten en de Beleidsregels toepassing WNT.

Voorts zijn wij van oordeel dat de in deze jaarrekening verantwoorde baten en lasten alsmede balansmutaties rechtmatig tot stand zijn gekomen in overeenstemming met de begroting en met de relevante wet- en regelgeving, zoals opgenomen in de verordeningen van het Havenschap Moerdijk en het Controleprotocol WNT van de Beleidsregels toepassing WNT.

Verklaring betreffende overige bij of krachtens de wet gestelde eisen

Op grond van de wettelijke verplichting ingevolge artikel 217 lid 3 onder d Provinciewet vermelden wij dat het jaarverslag, voor zover wij dat kunnen beoordelen, verenigbaar is met de jaarrekening.

Utrecht, 26 juni 2014

KPMG ACCOUNTANTS N.V.

Bijlage 1: Staat van uitgegeven industrieterreinen 2013

Erfpacht 2013 2e uitgiftes	Oppervlakte in hectare	Lengte in meters
Grond	00.80.19	
Kade		

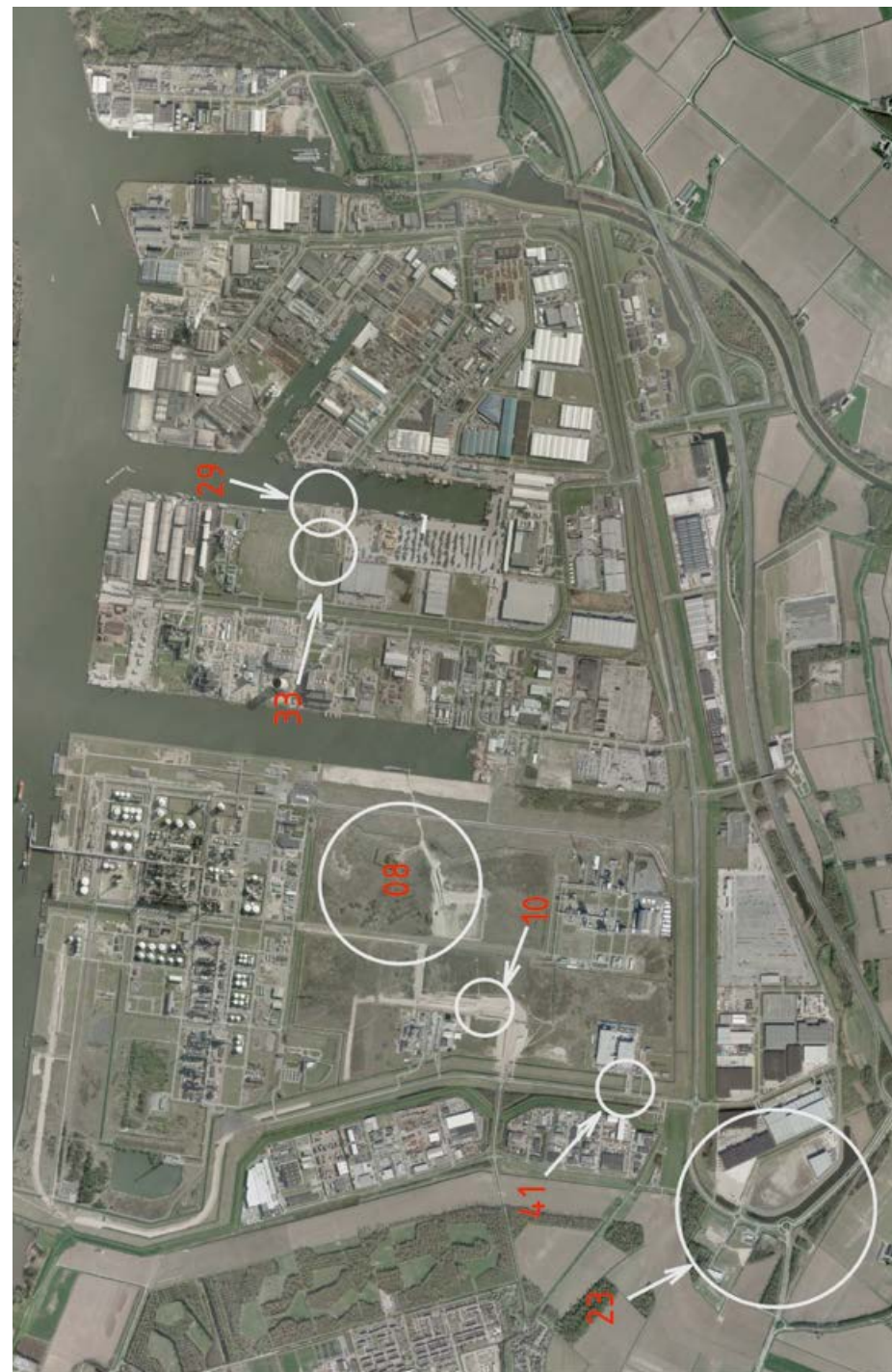
Tijdelijke verhuur 2013 2e uitgiftes	Oppervlakte in hectare	Lengte in meters
Grond	00.55.39	
Kade		

Verkoop 2013 2e uitgiftes	Oppervlakte in hectare	Lengte in meters
Grond	00.08.80	
Kade		

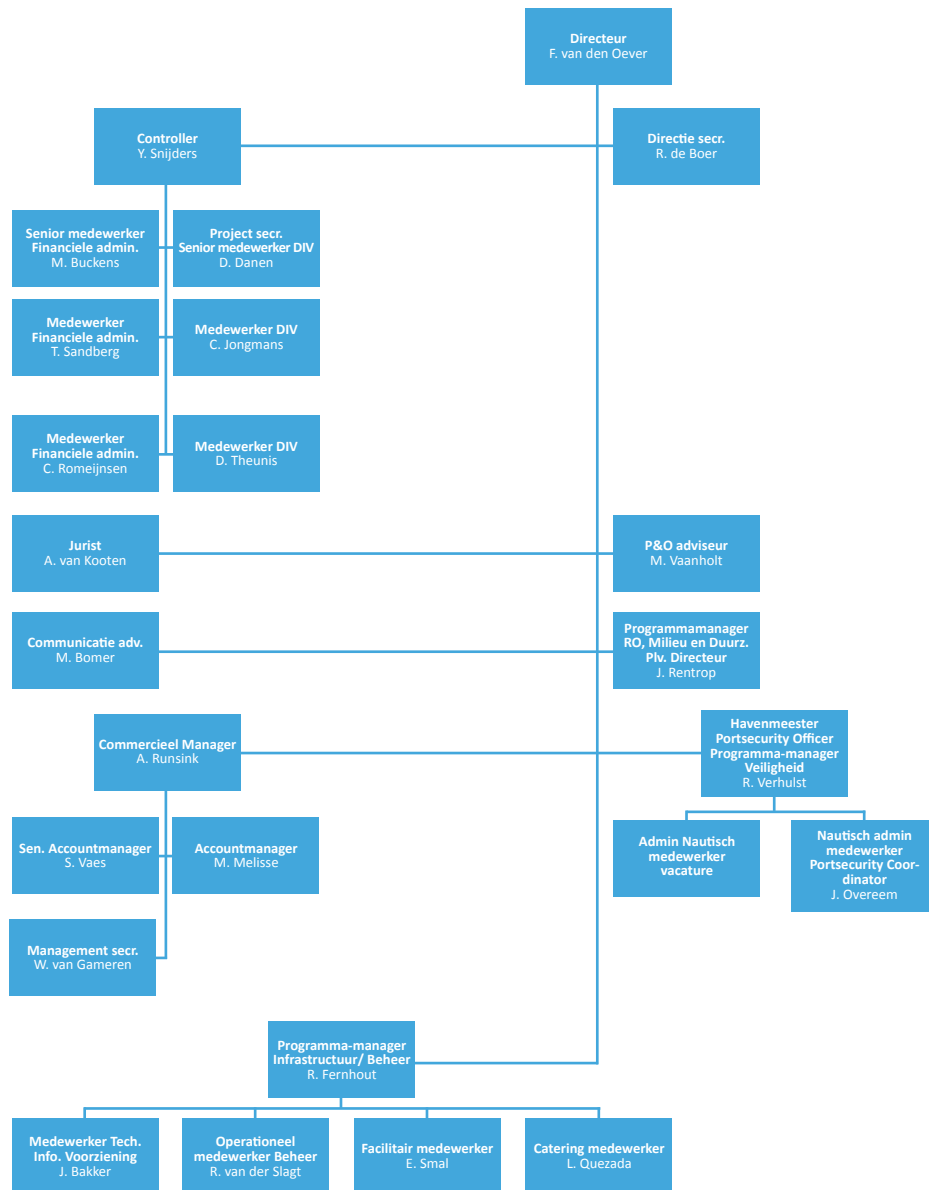
Bijlage 2: Overzicht projecten 2013

Nr.	Projecten	Budget/ Krediet	Uitgegeven t/m 31 dec 2013	Totaal verwachte uitgaven
HMO-000008	Bouwkosten Industrial Park 132 ha	18.400.000	1.920.816	10.618.000
HMO-000010	Stoomleiding Erca	608.000	690.927	780.000
HMO-000023	Ontwikkeling Tradepark West	12.178.649	11.679.267	11.883.000
HMO-000029	Kade Peute (voorbereidingskrediet)	70.000	14.096	70.000
HMO-000033	Terugkoop Omya terrein (restant budget)	25.000	13.375	25.000
HMO-000041	Bijdrage inrit & spoor	240.000	40.000	240.000

Alle bedragen in Euro's (€)



Bijlage 3: Organogram Havenschap Moerdijk (per 31 december 2013)



76

Bijlage 4: Kasgeldlimiet 2013 en Renterisiconorm 2013

Kasgeldlimiet 2013	kw 1	kw 2	kw 3	kw 4
Omvang begroting per 1 januari 2013 (= grondslag)	16.910	16.910	16.910	16.910
1) Toegestane kasgeldlimiet				
- In procenten van de grondslag	8.2%	8.2%	8.2%	8.2%
- In bedrag	1387	1387	1387	1387
2) Omvang vlottende korte schuld				
Opgenomen korte gelden < 1 jaar	0	0	0	0
Schuld in rekeningcourant	0	0	0	0
Gestorte gelden door derden < 1 jaar	0	0	0	0
Overige geldleningen niet zijnde vaste schuld	0	0	0	0
3) Vlottende middelen*				
Contante gelden in kas	0	0	0	0
Tegoeden in rekening-courant	-2.562	-2.374	-1.604	-1.950
Overige uitstaande gelden < 1 jaar (deposito's)	0	0	0	0
Toets kasgeldlimiet				
4) Totaal netto vlottende schuld (2) - (3)	-2.562	-2.374	-1.604	-1.950
Toegestane kasgeldlimiet (1)	1.387	1.387	1.387	1.387
Ruimte (+) / Overschrijding (-); (1) - (4)	3.948	3.761	2.991	3.337

* Per ultimo van het kwartaal
Alle bedragen x 1.000 Euro (€)

77

Renterisiconorm en renterisico's vaste schuld in het jaar 2013	Bedrag
1aRenteherziening op vaste schuld o/g	0
1bRenteherziening op vaste schuld u/g	0
2Netto renteherziening op vaste schuld (1a-1b)	0
3aNieuwe aangetrokken vaste schuld	100
3bNieuwe verstrekte uitbetalingen	0
4Netto nieuw aangetrokken vaste schuld (3a-3b)	100
5Betaalde aflossingen	351
6Herfinanciering (laagste van 4 en 5)	100
7Risico op vaste schuld (2 + 6)	100
Renterisiconorm	
8Stand van de vaste schuld per 01-01-2013	128.801
9Het bij ministeriële regeling vastgestelde percentage	20%
10Risiconorm van begrotingsomvang (minimaal 2.500)	3.382
Toets renterisiconorm	
10Renterisiconorm	3.382
7Renterisico op vaste schuld	100
11Ruimte (+) c.q. Overschrijding (-) (10-7)	3.282

Alle bedragen x 1.000 Euro (€)

